

## CONTENIDO

---

- 2 Resumen Ejecutivo
- 3 Concursos
- 4 Disoluciones
- 5 Impacto económico social de los ceses de empresas
- 6 Tablas concursos
- 10 Tablas disoluciones
- 14 Anexos



## RESUMEN EJECUTIVO

### La tendencia de mejora se confirma en mayo

En mayo podemos apreciar de nuevo la mejora de los indicadores de demografía empresarial observada desde el principio de año. Todos los indicadores que miden la desaparición de empresas disminuyen:

- Los Concursos registrados en los cinco primeros meses bajan casi un 30% respecto a 2013, con lo que son ya cinco meses consecutivos de descenso respecto a los niveles del año pasado.
- Las Disoluciones están casi un treinta y tres por ciento por debajo de las cifras del año pasado. Desde diciembre 2013, la cifra de disoluciones se encuentra por debajo del año anterior.
- Las Inactividades<sup>1</sup> disminuyen un 75%.

Hay pocas excepciones a las disminuciones de Concursos observada en mayo y en lo que va de año. En los primeros cinco meses del año, las Comunidades con más Concursos han sido Cataluña (23,03% del total), Madrid (15,14%) y Comunidad Valenciana (12,64%).

Los principales sectores de actividad de la economía española registran disminuciones del número de Concursos en mayo y en lo que va de año. En los cinco primeros meses del año, los Concursos han disminuido un 33,70% en Construcción, un 16,77% en Comercio, un 27,94% en Industria y un 12,32% en Servicios Empresariales.

Si nos fijamos en el tamaño, las Micro empresas (menos de 10 empleados)

representan el 78,98% de los Concursos de mayo.

El análisis de las disoluciones nos muestra también un descenso casi generalizado, tanto a nivel mensual como acumulado, que afecta a la mayoría de sectores y Comunidades.

Las Disoluciones de tipo Voluntario suman 8.710 en los primeros cinco meses del año y disminuyen un 16,39 % respecto a 2013, mientras que las Disoluciones que tienen como origen un Procedimiento Concursal ascienden a 2.953 y disminuyen un 56,89%.

	2013	2014	Variación 2013/2014	Mayo-13	Mayo-14	Variación 2013/2014
Concursos	4.409	3.282	-25,56%	807	571	-29,24%
Disoluciones	17.591	15.008	-14,68%	2.497	1.692	-32,24%
Inactividades	58.278	34.923	-40,08%	5.709	1.391	-75,63%

<sup>1</sup> Inactividades según Informa: Los datos públicos sobre Concursos y Disoluciones no reflejan la totalidad de las desapariciones de empresa, muchas de ellas cesan su actividad sin comunicarlo formalmente. Por esta razón, INFORMA D&B ha creado un sistema que permite detectar las empresas que han dejado de tener actividad.

## CONCURSOS

Los 571 Procesos Concursales registrados en mayo, muestran una disminución del 5,78% respecto al mes de abril y del 29,24% respecto al mismo mes de 2013.

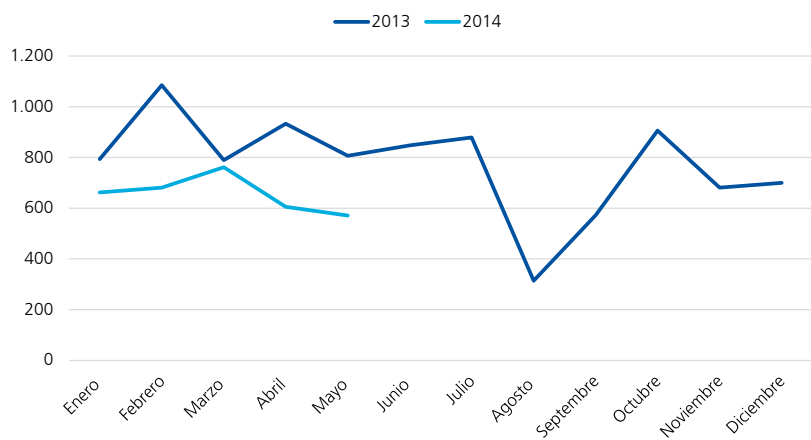
Teniendo en cuenta los datos acumulados de los cinco primeros meses, podemos observar un descenso del 25,56% respecto al mismo periodo de 2013.

La media mensual de 656 Concursos está por debajo de la media mensual observada el año pasado que fue de 882 Concursos al mes.

Con **756** concursos  
Cataluña lidera el ranking en  
2014

	2013	2014	Evolución 2013-2014
Enero	794	662	-16,62%
Febrero	1.085	681	-37,24%
Marzo	790	762	-3,54%
Abril	933	606	-35,05%
Mayo	807	571	-29,24%
<b>Total</b>	<b>4.409</b>	<b>3.282</b>	<b>-25,56%</b>

### EVOLUCIÓN DE LOS CONCURSOS



### ANÁLISIS GEOGRÁFICO

Casi todas las Comunidades experimentan una disminución del número de Concursos durante el mes de mayo. Sólo dos comunidades registran aumentos en el número de Concursos este mes: Castilla La Mancha con un proceso más en mayo (+4,76%), y La Rioja que suma cuatro más en el último mes (+50%).

En los primeros cinco meses del año, la Rioja representa una excepción, es la única Comunidad que observa un aumento de los Concursos. (+15; +45,45%) Podemos señalar las mayores bajadas del mes: Madrid con 377 procesos menos (-43,14%), seguida por Comunidad Valenciana (-183; -30,60%) y Cataluña con una disminución de 115, es decir un 13,20%. Estas tres comunidades son además, las que encabezan la lista de concursos a nivel acumulado y representan el 48,78% de los procesos registrados.

### ANÁLISIS SECTORIAL

**Construcción y Actividades Inmobiliarias**, es el sector que más descensos registra, tanto el pasado mes (-116, 37,42%), como durante los cinco primeros meses del año (-545, -33,70%). Las dos ramas que componen este sector evolucionan favorablemente, en mayor medida Construcción, que disminuye un 34,79% en lo que va de año. Además se trata del subsector que registra más Concursos en el periodo estudiado (941) El sector **Construcción y Actividades Inmobiliarias** sigue el primero en número de Concursos: un total de 1.072 procesos que representan el 32,66% del total.

En mayo, los Concursos en el sector del **Comercio** disminuyen un 28,95%: Comercio al por Menor y al por Mayor disminuyen (-27,03% y -41,54% respectivamente), mientras Venta de vehículos de motor aumenta ligeramente (+3; +23,08%). Durante los cinco primeros meses del año los Concursos registrados en el sector **Comercio** disminuyen un 16,77%.

El sector **Industria**, también ve disminuir los Concursos en mayo (-54, -34,62%) y en lo que va de año (-207, -27,94%) Este descenso se observa en casi todas las ramas que componen el sector, excepto en Alimentación y Bebidas que registra dos procesos más en mayo ( 3,51%) y en Elementos de transporte, que suma tres en el mes de mayo (300%) y dos en el año (16,67%).

**Hostelería**, desciende a nivel acumulado (-160; -47,48%) aunque durante el mes de mayo sufre una ligera subida (+5; +20%). En lo que va de año, los Concursos en el sector de Servicios de alojamiento descienden (-191; -84,14%), mientras los Servicios de Comidas y Bebidas aumentan en 31, es decir un 28,18%.

Algunos sectores experimentan leves aumentos: Otros Servicios con trece concursos más en lo que va de año, lo que supone un aumento de 14,29%; **Comunicaciones** con cuatro Concursos más (el 4,26%); y **Sanidad** con un Concurso más que el año pasado, un 3,23%.

## DISOLUCIONES

Las Disoluciones en mayo disminuyeron un 32,24% respecto al mismo mes del año pasado y un 12,78% respecto a abril. Los primeros cinco meses del año representan una bajada del 14,68% en las disoluciones.

	2013	2014	Evolución 2013-2014
Enero	4.036	3.670	-9,07%
Febrero	3.572	2.977	-16,66%
Marzo	2.565	2.387	-6,94%
Abril	2.730	1.940	-28,94%
Mayo	2.497	1.692	-32,24%
<b>Total</b>	<b>17.591</b>	<b>15.008</b>	<b>-14,68%</b>

### TIPO DE DISOLUCIÓN

Podemos dividir las Disoluciones en tres grandes tipos: Disolución Voluntaria, que representa la mayoría, con 64,18% en mayo y 68,77% en el acumulado; las Disoluciones que tienen como origen un Procedimiento Concursal<sup>2</sup>, con el 31,03% del total en mayo y 23,31% del acumulado, y finalmente las Disoluciones que proceden de una Reestructuración Empresarial, que representan el 4,79% del total mensual y el 7,88% de los ceses acumulados.

Las disoluciones de carácter Voluntario disminuyen en mayo en 418 y en el acumulado en 1.708, mientras que las que proceden de un Proceso Concursal disminuyen este mes en 372 y en 1.053 en el acumulado. Las Disoluciones derivadas de una Reestructuración Empresarial, aumentan en 15 en junio (+15,63%) y aumentan en 24 (un 2,46%) en lo que va de año.

### Aumentan las disoluciones por Reestructuración Empresarial

### ANÁLISIS GEOGRÁFICO

La bajada de Disoluciones se observa en casi todas las Comunidades este mes, especialmente en Madrid (-224; -44,27%); Andalucía (-129; -30,07%) y Comunidad Valenciana (-111; -35,81%).

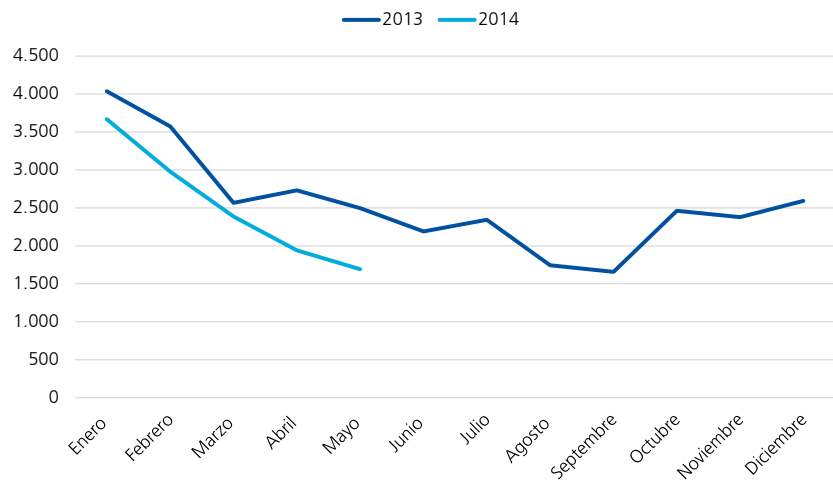
Podemos observar un descenso también, casi generalizado, de los datos consolidados, encabezado por Comunidad Valenciana (-437, -22,55%), Cataluña (-410, -23,56%) y Andalucía (-389, -19,33). Solamente en Melilla se registra un ligero aumento (+5; +166,67%).

### ANÁLISIS SECTORIAL

La disminución de las Disoluciones afecta también a casi todos los sectores tanto en el mes de mayo como en lo que va de año, salvo cuatro excepciones: **Industrias Extractivas**, que aumenta en cinco disoluciones en mayo y seis en lo que va de año; **Energía** y **Administración**, que aumentan ambas en un proceso el mes de mayo; y **Comunicaciones**, que sube cuatro disoluciones en lo que va de año.

Podemos destacar la disminución observada en: **Construcción**, con 295 disoluciones menos en mayo (-36,74%) y 1.137 menos en el acumulado (-24,09%); e **Industria** con 129 disoluciones menos este mes (-42,43%) y 525 (-29,86%) en lo que va de año.

### EVOLUCIÓN DE LAS DISOLUCIONES



<sup>2</sup> Las disoluciones que son consecuencia de un Procedimiento Concursal son las de tipo Judicial y Otras Causas.

# IMPACTO ECONÓMICO/SOCIAL DE LOS CESES DE EMPRESAS:

## CONCURSOS

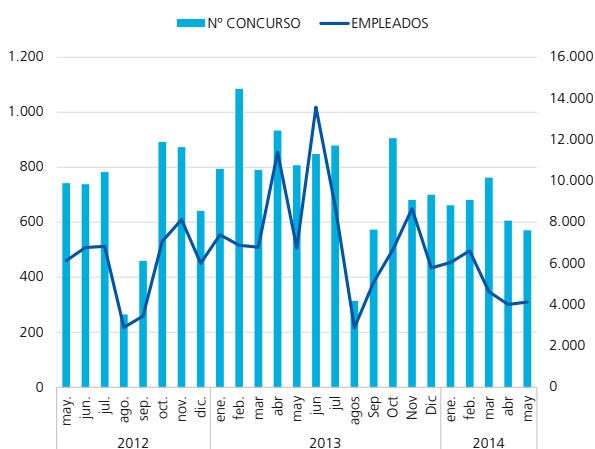
El mes de mayo de 2014, las 571 empresas que entraron en Concurso, empleaban 4.128 trabajadores y generaban una facturación de 928.954.812 euros. En el mismo mes de 2013 estas cifras fueron de 807 empresas, con 6.746 empleados

(-38,81%), y una facturación de 1.985.626.432 euros (-53,22%).

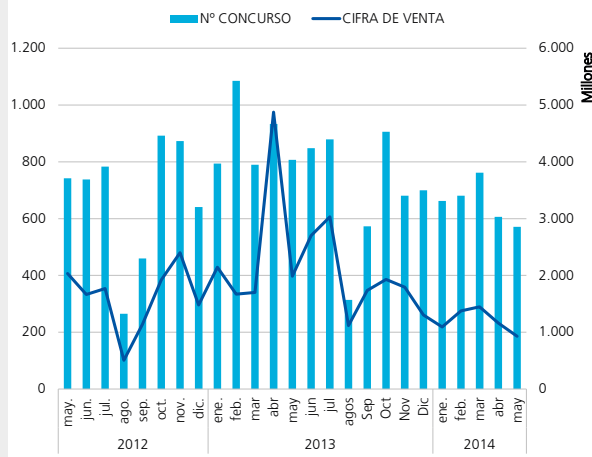
Hasta el mes de mayo, la cifra acumulada de Concursos es de 3.282, con un nivel de empleo de 25.430 trabajadores y una

facturación de 6.006.079.973 euros; los mismos datos de 2013 son: 4.409 empresas en Concurso, con 39.199 empleados (-35,13%) y 12.378.467.645 euros de facturación (-51,48%).

**NUMERO DE EMPLEADOS DE EMPRESAS QUE HAN ENTRADO EN CONCURSO**



**VOLUMEN DE FACTURACIÓN DE LAS EMPRESAS QUE HAN ENTRADO EN CONCURSO**



## DISOLUCIONES

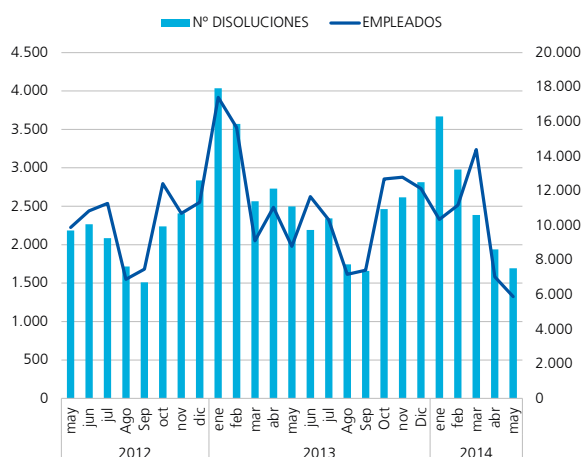
Las 1.692 empresas que se han disuelto en mayo empleaban a 5.885 personas y facturaban 1.701.368.043 euros. En el mismo mes de 2013 se disolvieron 2.497 empresas que contaban con 8.797

empleados (-33,10%) y facturaban 3.550.157.648 (-52,08%).

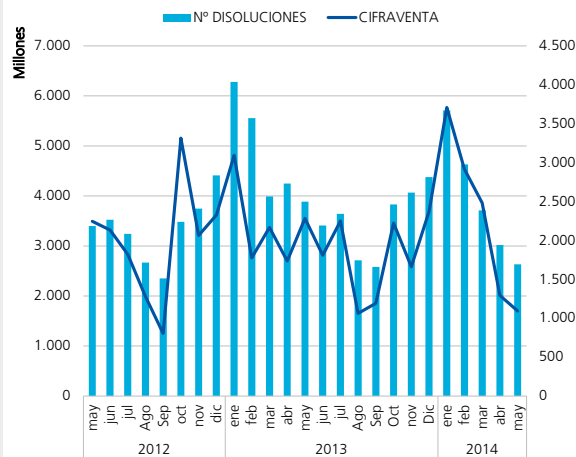
Hasta el quinto mes del año se han disuelto 12.666 empresas, que empleaban 48.834

trabajadores (un 21,28% menos que en 2013, que fueron 62.037), y facturaban 17.877.912.566 euros, (un 3,97% más que el año pasado con 17.195.750.098 euros).

**NUMERO DE EMPLEADOS DE EMPRESAS DISUELTAS**



**CIFRA DE VENTA DE EMPRESAS DISUELTAS**



# TABLAS CONCURSOS

## ANÁLISIS GEOGRÁFICO

COMUNIDAD AUTÓNOMA	Acumulado 2013	Acumulado 2014	Variación 2013-2014	May.-13	May.-14	Variación 2013-2014
Andalucía	397	346	-12,85%	65	55	-15,38%
Aragón	160	89	-44,38%	37	15	-59,46%
Asturias	103	51	-50,49%	17	12	-29,41%
Cantabria	27	20	-25,93%	9	0	-100,00%
Castilla-La Mancha	119	110	-7,56%	21	22	4,76%
Castilla-León	174	142	-18,39%	32	30	-6,25%
Cataluña	871	756	-13,20%	147	129	-12,24%
Ciudad Autónoma de Ceuta	2	0	-100,00%	0	0	-
Ciudad Autónoma de Melilla	2	0	-100,00%	0	0	-
Comunidad Valenciana	598	415	-30,60%	96	82	-14,58%
Extremadura	66	47	-28,79%	20	4	-80,00%
Galicia	236	205	-13,14%	45	43	-4,44%
Islas Baleares	130	97	-25,38%	20	20	0,00%
Islas Canarias	148	102	-31,08%	45	19	-57,78%
La Rioja	33	48	45,45%	8	12	50,00%
Madrid	874	497	-43,14%	131	62	-52,67%
Murcia	135	93	-31,11%	36	10	-72,22%
Navarra	66	44	-33,33%	18	11	-38,89%
Pais Vasco	268	220	-17,91%	60	45	-25,00%
<b>Total</b>	<b>4.409</b>	<b>3.282</b>	<b>-25,56%</b>	<b>807</b>	<b>571</b>	<b>-29,24%</b>

DISTRIBUCIÓN DE LOS CONCURSOS. Mayo 2014



## ANÁLISIS SECTORIAL

Sector de Actividad	Acumulado 2013	Acumulado 2014	Variación 2013-2014	May.-13	May.-14	Variación 2013-2014
Sin determinar	47	37	-21,28%	8	9	12,50%
Agricultura	38	40	5,26%	5	6	20,00%
Industrias Extractivas	19	9	-52,63%	8	2	-75,00%
Industria	741	534	-27,94%	156	102	-34,62%
Alimentación y bebidas	57	59	3,51%	11	7	-36,36%
Textil, confección, cuero	58	42	-27,59%	10	6	-40,00%
Química	47	34	-27,66%	15	5	-66,67%
Elementos de transporte	12	14	16,67%	1	4	300,00%
Otro tipo de industria	567	385	-32,10%	119	80	-32,77%
Energía	26	23	-11,54%	7	6	-14,29%
Construcción y Actividades Inmobiliarias	1.617	1.072	-33,70%	310	194	-37,42%
Actividades Inmobiliarias	174	131	-24,71%	31	24	-22,58%
Construcción	1.443	941	-34,79%	279	170	-39,07%
Comercio	787	655	-16,77%	152	108	-28,95%
Venta y reparación de vehículos de motor y motocicletas	113	82	-27,43%	13	16	23,08%
Comercio al por menor	415	342	-17,59%	74	54	-27,03%
Comercio al por mayor	259	231	-10,81%	65	38	-41,54%
Transportes	160	130	-18,75%	29	25	-13,79%
Hostelería	337	177	-47,48%	25	30	20,00%
Servicios de alojamiento	227	36	-84,14%	8	7	-12,50%
Servicios de comidas y bebidas	110	141	28,18%	17	23	35,29%
Comunicaciones	94	98	4,26%	15	17	13,33%
Intermediación Financiera	36	31	-13,89%	8	3	-62,50%
Servicios Empresariales	349	306	-12,32%	57	43	-24,56%
Administración	0	0	-	0	0	-
Educación	36	34	-5,56%	5	9	80,00%
Sanidad	31	32	3,23%	6	2	-66,67%
Otros servicios	91	104	14,29%	16	15	-6,25%
	<b>4.409</b>	<b>3.282</b>	<b>-25,56%</b>	<b>807</b>	<b>571</b>	<b>-29,24%</b>

CONCURSOS POR SECTOR Y PROVINCIA. Mayo 2014

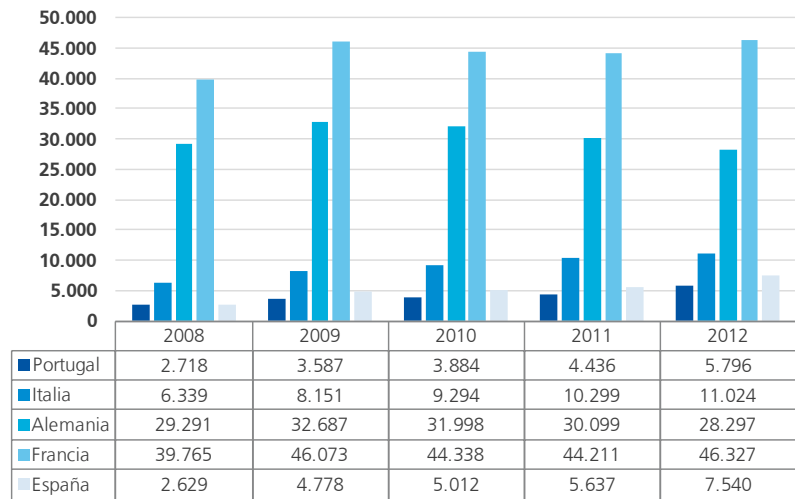
Provincia	Sin Determinar	Agricultura	Industrias Extractivas	Industria	Energia	Construccion y actividades inmobiliarias	Comercio	Transportes	Hosteleria	Comunicaciones	Intermediacion Financiera	Servicios Empresariales	Administracion	Educacion	Sanidad	Otros Servicios	Total
Albacete	0	0	0	0	0	0	0	0	2	0	0	0	0	0	0	0	2
Alicante	0	0	0	1	0	8	4	1	0	0	0	0	0	1	0	1	16
Almeria	0	0	0	1	0	1	1	1	0	0	0	0	0	0	0	0	4
Araba/Alava	0	0	0	0	0	3	2	0	0	0	0	0	0	1	0	0	6
Asturias	0	0	0	1	0	3	3	4	0	0	0	1	0	0	0	0	12
Avila	0	0	0	1	0	0	2	0	1	0	0	0	0	0	0	0	4
Badajoz	0	0	0	0	0	0	1	1	0	0	0	1	0	0	0	0	3
Baleares	1	0	0	1	0	8	5	0	4	0	0	0	0	0	0	1	20
Barcelona	2	0	0	19	0	35	19	5	4	4	1	10	0	2	0	1	102
Bizkaia	0	1	0	7	0	9	5	2	1	1	0	3	0	0	0	1	30
Burgos	0	0	0	1	0	3	0	0	0	0	0	0	0	0	0	0	4
Caceres	0	0	0	0	0	0	0	0	1	0	0	0	0	0	0	0	1
Cadiz	0	0	0	1	0	2	2	0	0	0	0	2	0	0	1	1	9
Cantabria	0	0	0	0	0	0	0	0	0	0	0	0	0	0	0	0	0
Castellon	0	1	0	3	1	5	3	0	0	0	0	4	0	0	0	1	18
Ceuta	0	0	0	0	0	0	0	0	0	0	0	0	0	0	0	0	0
Ciudad Real	0	2	0	1	0	2	0	0	1	0	0	0	0	0	0	0	6
Cordoba	0	0	0	2	0	2	1	0	0	0	0	0	0	0	1	0	6
Cuenca	0	0	0	0	0	0	0	0	0	0	0	0	0	0	0	0	0
Gerona	0	0	0	3	0	5	4	0	3	0	0	0	0	0	0	0	15
Gipuzkoa	0	0	0	2	0	1	4	0	0	0	1	0	0	0	0	1	9
Granada	0	0	0	0	0	2	0	1	0	1	0	2	0	0	0	0	6
Guadalajara	0	0	0	0	0	0	0	1	0	0	0	0	0	0	0	0	1
Huelva	0	0	0	0	0	0	0	0	0	0	0	0	0	0	0	0	0
Huesca	0	0	0	1	0	1	0	0	0	0	0	0	0	0	0	0	2
Jaen	0	0	0	0	0	2	0	0	0	0	0	0	0	0	0	0	2
La Coruña	0	0	0	6	0	3	1	1	1	1	0	0	0	1	0	1	15
La Rioja	1	0	0	1	0	7	2	0	0	0	0	1	0	0	0	0	12
Leon	0	0	0	1	0	2	2	0	0	0	0	1	0	0	0	0	6
Lerida	0	0	0	0	0	1	1	0	0	0	0	0	0	0	0	0	2
Lugo	0	0	0	0	0	5	1	0	1	0	0	0	0	2	0	0	9
Madrid	1	0	0	15	1	19	10	3	1	1	0	9	0	1	0	1	62
Malaga	0	0	0	1	0	6	2	0	2	1	0	0	0	0	0	1	13
Melilla	0	0	0	0	0	0	0	0	0	0	0	0	0	0	0	0	0
Murcia	0	0	0	2	0	2	4	0	1	0	0	1	0	0	0	0	10
Navarra	0	0	0	3	1	0	2	0	2	3	0	0	0	0	0	0	11
Orense	0	0	0	2	0	1	0	0	0	0	0	0	0	0	0	0	3
Palencia	0	0	0	0	0	1	1	0	0	0	0	0	0	0	0	0	2
Palmas (Las)	2	0	0	0	0	6	2	0	0	0	0	0	0	0	0	1	11
Pontevedra	1	0	1	6	0	4	0	1	0	0	0	2	0	0	0	1	16
Salamanca	0	0	0	0	0	2	0	1	0	0	0	0	0	0	0	0	3
Segovia	0	0	0	0	0	0	0	0	0	1	0	0	0	0	0	0	1
Sevilla	0	1	0	1	0	6	2	0	3	1	0	0	0	1	0	0	15
Soria	0	0	0	2	0	0	0	0	0	0	0	0	0	0	0	0	2
Tarragona	0	0	0	2	1	3	4	0	0	0	0	0	0	0	0	0	10
Tenerife	1	1	0	0	0	2	1	1	0	1	0	1	0	0	0	0	8
Teruel	0	0	1	0	0	0	2	0	0	0	0	0	0	0	0	0	3
Toledo	0	0	0	4	0	7	1	0	0	1	0	0	0	0	0	0	13
Valencia	0	0	0	9	1	16	10	1	2	1	1	5	0	0	0	2	48
Valladolid	0	0	0	2	1	1	3	0	0	0	0	0	0	0	0	1	8
Zamora	0	0	0	0	0	0	0	0	0	0	0	0	0	0	0	0	0
Zaragoza	0	0	0	0	0	8	1	1	0	0	0	0	0	0	0	0	10
<b>Total</b>	<b>9</b>	<b>6</b>	<b>2</b>	<b>102</b>	<b>6</b>	<b>194</b>	<b>108</b>	<b>25</b>	<b>30</b>	<b>17</b>	<b>3</b>	<b>43</b>	<b>0</b>	<b>9</b>	<b>2</b>	<b>15</b>	<b>571</b>

## LOS PROCEDIMIENTOS CONCURSALES EN EUROPA

Las cifras de Concursos en España han batido records históricos estos últimos años, pero si ponemos estas cifras en perspectiva con otros países europeos podemos ver que las cifras españolas no son tan altas.

La explicación a estas diferencias se encuentra por supuesto en las legislaciones, y su aplicación, pero también, entre otras causas, por los costes asociados a los procesos. En Alemania o Francia, los Procesos Concursales son muy comunes, alcanzando el 3% de la población de empresas activas. En los países del sur: España, Italia e Portugal esta tasa es muy inferior a 1%.

DATOS DE CONCURSOS DE SOCIEDADES



Sociedades en proceso concursal excluyendo Autónomos.

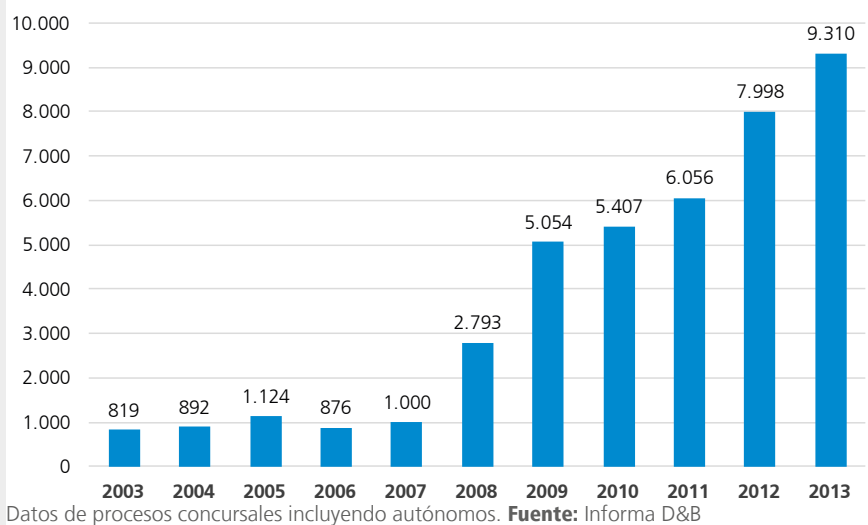
Fuentes: Informa D&B, Informa D&B Portugal, Altares, Cribis, Destatis

### METODOLOGÍA:

Fuentes tratadas: BORME, BOE, Prensa, Ministerio de Justicia, Juzgados Mercantiles.

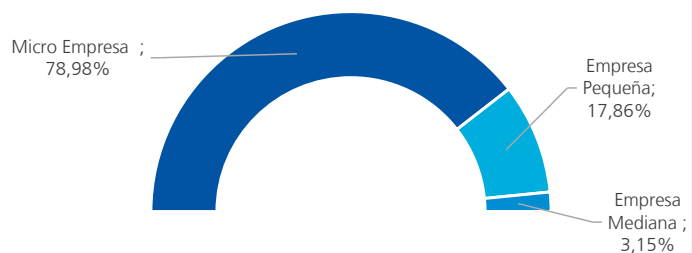
Se toman en cuenta la publicación de declaración de Proceso Concursal.

EVOLUCIÓN DE LOS CONCURSOS DESDE 2003



Para definir los tamaños de empresas seguimos en parte la recomendación 2003/361 de la Comunidad Europea, tomando en cuenta solamente la cifra de empleados: Micro: < 10 empleados; Pequeña: < 50 empleados; Mediana :< 250; Grande:>= 250 empleados.

TAMAÑO DE LAS EMPRESAS EN CONCURSO. MAYO 2014

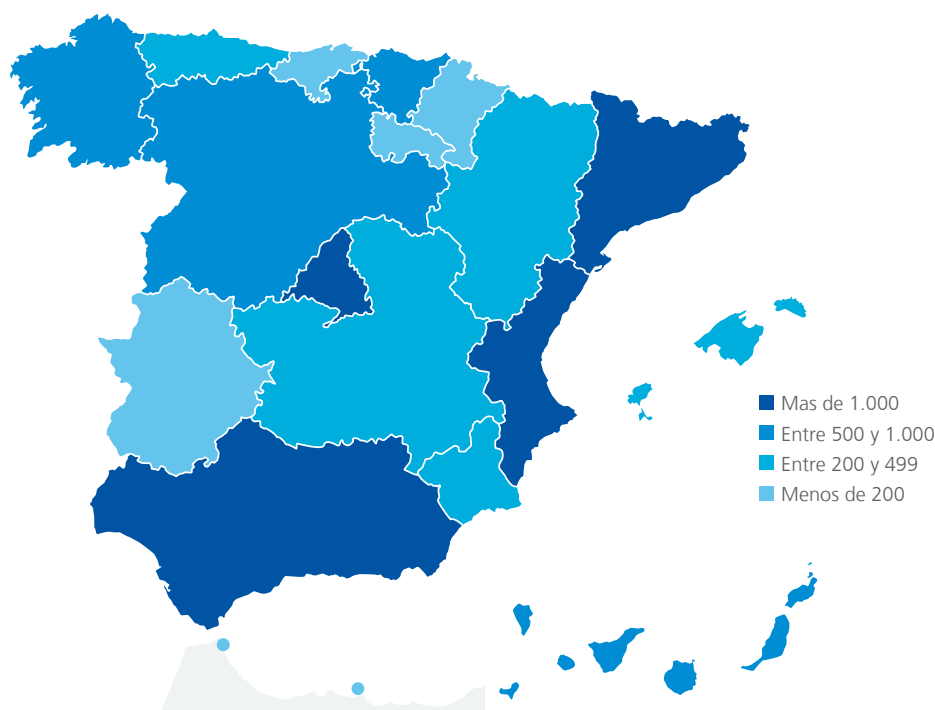


# TABLAS DISOLUCIONES

## ANÁLISIS GEOGRÁFICO

COMUNIDAD AUTÓNOMA	Acumulado 2013	Acumulado 2014	Variación 2013-2014	Abr-13	Abr-14	Variación 2013-2014
Andalucía	2.012	1.623	-19,33%	348	219	-37,07%
Aragón	609	454	-25,45%	103	52	-49,51%
Asturias	299	233	-22,07%	64	29	-54,69%
Cantabria	187	145	-22,46%	23	26	13,04%
Castilla-La Mancha	554	470	-15,16%	86	81	-5,81%
Castilla-León	744	592	-20,43%	124	71	-42,74%
Cataluña	1.740	1.330	-23,56%	280	210	-25,00%
Ciudad Autónoma de Ceuta	14	2	-85,71%	6	1	-83,33%
Ciudad Autónoma de Melilla	3	8	166,67%	0	0	-
Comunidad Valenciana	1.938	1.501	-22,55%	310	199	-35,81%
Extremadura	269	174	-35,32%	42	38	-9,52%
Galicia	1.090	789	-27,61%	138	108	-21,74%
Islas Baleares	498	482	-3,21%	85	53	-37,65%
Islas Canarias	633	570	-9,95%	97	100	3,09%
La Rioja	176	123	-30,11%	34	19	-44,12%
Madrid	3.078	2.749	-10,69%	506	282	-44,27%
Murcia	386	369	-4,40%	53	57	7,55%
Navarra	200	193	-3,50%	39	35	-10,26%
Pais Vasco	970	859	-11,44%	159	112	-29,56%
<b>Total</b>	<b>15.400</b>	<b>12.666</b>	<b>-17,75%</b>	<b>2.497</b>	<b>1.692</b>	<b>-32,24%</b>

DISTRIBUCIÓN DE LAS DISOLUCIONES. Mayo 2014



## TIPO DE DISOLUCIÓN

Tipo de disoluciones	Acumulado 2013	Acumulado 2014	Evolución 2013-2013	Abr-13	Abr-14	Evolución 2013-2014
Sin determinar	0	0	-	0	0	-
Voluntaria	10.418	8.710	-16,39%	1.504	1.086	-27,79%
Otras Causas	1.713	970	-43,37%	380	168	-55,79%
Judicial	2.293	1.983	-13,52%	517	357	-30,95%
Pleno Derecho	2	5	150,00%	0	0	-
Fusión	913	795	-12,92%	89	73	-17,98%
Escisión	44	40	-9,09%	5	6	20,00%
Cesión Global Activos	17	163	858,82%	2	2	0,00%
<b>Total</b>	<b>15.400</b>	<b>12.666</b>	<b>-17,75%</b>	<b>2.497</b>	<b>1.692</b>	<b>-32,24%</b>

## ANÁLISIS SECTORIAL

Sector de Actividad	Acumulado 2013	Acumulado 2014	Variación 2013-2014	Abr -13	Abr-14	Variación 2013-2014
Sin determinar	297	215	-27,61%	61	37	-39,34%
Agricultura	212	198	-6,60%	34	26	-23,53%
Industrias Extractivas	45	51	13,33%	5	10	100,00%
Industria	1.758	1.233	-29,86%	304	175	-42,43%
Alimentación y bebidas	179	146	-18,44%	33	19	-42,42%
Textil, confección, cuero	205	117	-42,93%	28	13	-53,57%
Química	96	77	-19,79%	18	10	-44,44%
Elementos de transporte	46	30	-34,78%	10	1	-90,00%
Otro tipo de industria	1.232	863	-29,95%	215	132	-38,60%
Energía	460	458	-0,43%	36	37	2,78%
Construcción y Actividades Inmobiliarias	4.720	3.583	-24,09%	803	508	-36,74%
Actividades Inmobiliarias	538	472	-12,27%	94	56	-40,43%
Construcción	4.182	3.111	-25,61%	709	452	-36,25%
Comercio	3.035	2.570	-15,32%	460	341	-25,87%
Venta y reparación de vehículos de motor y motocicletas	362	302	-16,57%	53	39	-26,42%
Comercio al por menor	1.544	1.313	-14,96%	244	182	-25,41%
Comercio al por mayor	1.129	955	-15,41%	163	120	-26,38%
Transportes	451	336	-25,50%	94	39	-58,51%
Hostelería	688	580	-15,70%	109	78	-28,44%
Servicios de alojamiento	179	115	-35,75%	33	22	-33,33%
Servicios de comidas y bebidas	509	465	-8,64%	76	56	-26,32%
Comunicaciones	461	465	0,87%	83	60	-27,71%
Intermediación Financiera	304	298	-1,97%	51	36	-29,41%
Servicios Empresariales	2.031	1.822	-10,29%	316	227	-28,16%
Administración	4	2	-50,00%	0	1	-
Educación	178	153	-14,04%	26	21	-19,23%
Sanidad	250	212	-15,20%	49	32	-34,69%
Otros servicios	506	490	-3,16%	66	64	-3,03%
<b>Total</b>	<b>15.400</b>	<b>12.666</b>	<b>-17,75%</b>	<b>2.497</b>	<b>1.692</b>	<b>-32,24%</b>

**DISOLUCIONES POR SECTOR Y PROVINCIA. Mayo 2014**

Provincia	Sin Determinar	Agricultura	Industrias Extractivas	Industria	Energia	Construccion y actividades Inmobiliarias	Comercio	Transportes	Hosteleria	Comunicaciones	Intermediacion Financiera	Servicios Empresariales	Administracion	Educacion	Sanidad	Otros Servicios	Total
Albacete	0	2	0	3	0	3	4	1	0	0	0	0	0	0	1	0	14
Alicante	2	1	0	8	1	18	5	0	3	2	1	5	0	0	1	0	47
Almeria	2	1	0	1	0	7	1	0	2	0	0	2	0	1	0	0	17
Araba/Alava	0	0	0	1	0	5	3	0	2	0	1	1	0	0	0	0	13
Asturias	1	1	1	4	0	8	5	1	1	0	0	4	0	2	0	1	29
Avila	0	0	0	0	0	0	2	0	0	1	0	2	0	0	0	1	6
Badajoz	2	1	0	2	0	6	4	1	3	0	0	2	0	1	3	0	25
Baleares	1	1	0	3	0	15	11	2	6	4	0	4	0	0	1	5	53
Barcelona	3	0	0	24	2	41	27	3	5	0	3	11	0	2	4	2	127
Bizkaia	0	2	0	10	0	10	10	1	2	0	5	13	0	0	2	2	57
Burgos	0	0	0	1	0	5	1	0	0	0	0	1	0	0	0	1	9
Caceres	0	0	2	0	2	2	3	1	3	0	0	0	0	0	0	0	13
Cadiz	1	0	0	1	0	1	2	1	1	1	0	4	1	0	0	1	14
Cantabria	1	0	0	1	0	11	2	1	1	0	0	5	0	0	1	3	26
Castellon	1	1	0	8	0	6	6	0	0	0	1	4	0	0	0	0	27
Ceuta	0	0	0	0	0	1	0	0	0	0	0	0	0	0	0	0	1
Ciudad Real	0	2	0	0	1	11	3	0	3	0	1	2	0	0	1	0	24
Cordoba	0	0	0	2	0	5	4	0	1	1	1	0	0	0	0	0	14
Cuenca	0	1	0	1	0	1	2	0	0	0	2	0	0	0	0	0	7
Gerona	0	0	0	5	0	12	11	1	1	2	0	1	0	0	0	2	35
Gipuzkoa	1	0	0	7	0	10	14	2	1	0	1	5	0	0	0	1	42
Granada	0	0	0	2	1	9	6	0	1	2	0	1	0	0	1	1	24
Guadalajara	0	0	0	1	0	2	0	0	1	1	0	0	0	0	0	0	5
Huelva	0	0	0	0	0	5	1	0	3	1	0	5	0	0	0	1	16
Huesca	0	1	0	0	0	0	1	0	0	0	0	3	0	0	0	1	6
Jaen	0	1	0	3	0	2	0	0	0	0	0	0	0	0	0	0	6
La Coruña	0	1	1	1	1	6	8	0	2	0	0	3	0	0	1	0	24
La Rioja	0	0	0	1	0	10	5	0	0	0	0	3	0	0	0	0	19
Leon	0	0	0	3	0	3	1	1	0	0	0	0	0	0	0	1	9
Lerida	0	1	0	1	0	7	4	0	0	0	0	5	0	0	0	1	19
Lugo	1	0	1	0	1	9	0	0	0	0	0	2	0	0	0	0	14
Madrid	5	0	0	22	5	77	45	4	7	20	8	63	0	7	9	10	282
Malaga	3	0	0	5	6	19	16	3	4	2	0	13	0	1	1	5	78
Melilla	0	0	0	0	0	0	0	0	0	0	0	0	0	0	0	0	0
Murcia	1	1	1	7	0	22	14	1	3	0	0	4	0	0	1	2	57
Navarra	0	0	0	2	0	14	3	3	3	2	1	5	0	0	0	2	35
Orense	0	0	2	0	0	4	1	0	0	0	0	2	0	0	0	2	11
Palencia	0	0	0	0	0	1	1	0	0	0	0	1	0	1	0	0	4
Palmas (Las)	1	0	0	3	0	15	17	1	3	1	0	5	0	0	0	2	48
Pontevedra	2	2	2	5	0	16	16	3	1	1	2	6	0	0	0	3	59
Salamanca	0	0	0	0	0	1	1	0	0	0	0	1	0	0	1	0	4
Segovia	0	0	0	1	0	2	0	0	1	2	0	0	0	0	0	1	7
Sevilla	2	0	0	3	1	13	7	0	2	3	6	6	0	1	1	5	50
Soria	0	0	0	1	0	0	0	0	1	0	0	0	0	0	0	0	2
Tarragona	1	0	0	6	0	9	8	0	1	1	0	1	0	0	1	1	29
Tenerife	2	0	0	2	0	13	15	2	3	0	0	13	0	0	0	2	52
Teruel	0	1	0	0	1	3	0	0	1	0	0	1	0	0	0	0	7
Toledo	0	1	0	6	0	11	3	1	1	1	0	4	0	2	1	0	31
Valencia	3	3	0	11	2	38	36	2	3	10	2	8	0	2	1	4	125
Valladolid	0	1	0	1	2	3	3	1	2	1	0	2	0	0	0	1	17
Zamora	0	0	0	0	11	0	2	0	0	0	0	0	0	0	0	0	13
Zaragoza	1	0	0	6	0	16	7	2	0	1	1	4	0	1	0	0	39
<b>Total</b>	<b>37</b>	<b>26</b>	<b>10</b>	<b>175</b>	<b>37</b>	<b>508</b>	<b>341</b>	<b>39</b>	<b>78</b>	<b>60</b>	<b>36</b>	<b>227</b>	<b>1</b>	<b>21</b>	<b>32</b>	<b>64</b>	<b>1.692</b>

**METODOLOGÍA.**

**DISOLUCIONES.**

**EXPLICACIÓN DE LOS TIPOS DE DISOLUCIONES.**

**Voluntaria:** Disolución acordada en Junta General.

**Judicial:** Cualquier administrador puede convocar la Junta si le parece que existen motivos para una disolución o un concurso. Si la Junta no se reúne o no logra un acuerdo, cualquiera puede solicitar una disolución judicial.

**Pleno Derecho:** Disolución practicada por el Registrador en los siguientes casos: Cuando hubiera transcurrido el plazo de duración de la sociedad. Cuando hubiera transcurrido un año desde la adopción del acuerdo de reducción

del capital de la sociedad anónima, de responsabilidad limitada o comanditaria por acciones, por debajo del mínimo establecido por la Ley como consecuencia del cumplimiento de una norma legal, sin que se hubiere inscrito la transformación o la disolución de la sociedad o el aumento del capital social.

Cuando hubiera transcurrido un año desde la fecha del reembolso o de la consignación de la cantidad correspondiente al socio separado o excluido de sociedad de responsabilidad limitada, con reducción del capital por debajo del mínimo legal, sin que se hubiere inscrito la transformación o la disolución de la sociedad o el aumento del capital social.

Cuando la empresa está en proceso de reorganización empresarial tipo fusión absorción etc., los motivos de la disolución pueden ser: Fusión, Escisión o Cesión Global Activos.

**Otras Causas:** Generalmente se trata de la consecuencia de un Proceso Concursal.

**Fuentes tratadas:** B.O.R.M.E., BOP, BOE, Prensa.

**EVOLUCIÓN DE LAS DISOLUCIONES DESDE 2003**

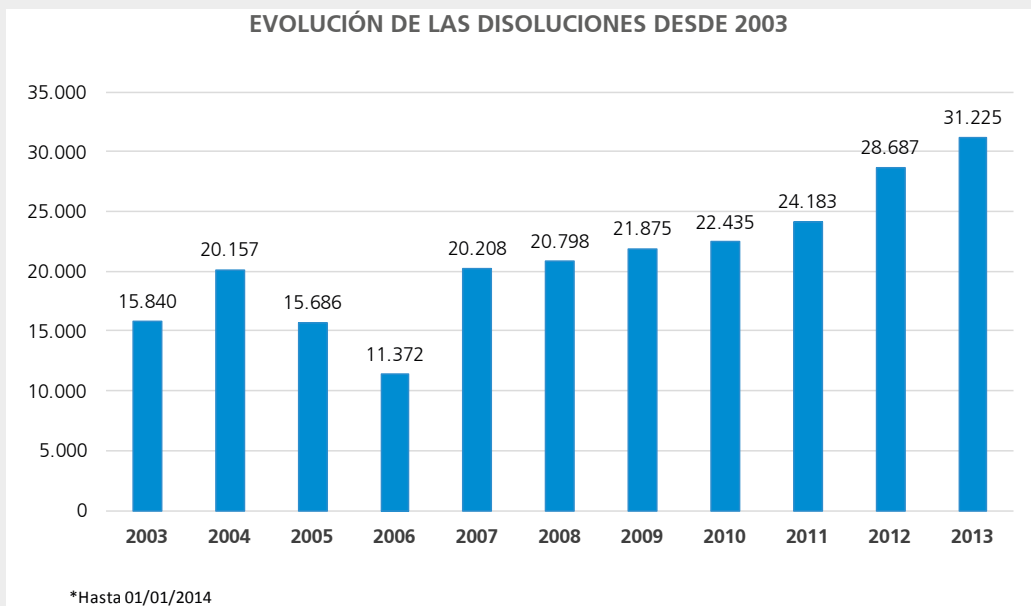


TABLA DE ACTIVIDADES CNAE 2009.

<b>AGRICULTURA</b>	01	• Agricultura, ganadería, caza y actividades de los servicios relacionados con las mismas		
	02	• Silvicultura y explotación forestal		
	03	• Pesca y acuicultura		
<b>INDUSTRIAS EXTRACTIVAS</b>	05	• Extracción de antracita, hulla y lignito		
	06	• Extracción de crudo de petróleo y gas natural		
	07	• Extracción de minerales metálicos		
	08	• Otras industrias extractivas		
	09	• Actividades de apoyo a las industrias extractivas		
<b>INDUSTRIA</b>	<b>Alimentación y bebidas</b>	10	• Industria de la alimentación	
		11	• Fabricación de bebidas	
	<b>Textil, confección Cuero</b>	13	• Industria textil	
		14	• Confección de prendas de vestir	
		15	• Industria del cuero y del calzado	
	<b>Química</b>	20	• Industria química	
		21	• Fabricación de productos farmacéuticos	
		22	• Fabricación de productos de caucho y plásticos	
	<b>Elementos de transporte</b>	29	• Fabricación de vehículos de motor, remolques y semirremolques	
		30	• Fabricación de otro material de transporte	
	<b>Otro tipo de industria</b>	23	• Fabricación de otros productos minerales no metálicos	
		24	• Metalurgia; fabricación de productos de hierro, acero y ferroaleaciones	
		25	• Fabricación de productos metálicos, excepto maquinaria y equipo	
		26	• Fabricación de productos informáticos, electrónicos y ópticos	
		27	• Fabricación de material y equipo eléctrico	
		28	• Fabricación de maquinaria y equipo n.c.o.p.	
		12	• Industria del tabaco	
		16	• Industria de la madera	
		17	• Industria del papel	
		18	• Artes gráficas y reproducción de soportes grabados	
		19	• Coquerías y refino de petróleo	
		31	• Fabricación de muebles	
		32	• Otras industrias manufactureras	
		33	• Reparación e instalación de maquinaria y equipo	
		<b>ENERGÍA</b>	35	• Suministro de energía eléctrica, gas, vapor y aire acondicionado
			36	• Captación, depuración y distribución de agua
			37	• Recogida y tratamiento de aguas residuales
			38	• Valorización
			39	• Descontaminación
	<b>CONSTRUCCIÓN Y ACTIVIDADES INMOBILIARIAS</b>	<b>Actividades Inmobiliarias</b>	68	• Actividades inmobiliarias
			41	• Construcción de edificios
		<b>Construcción</b>	42	• Ingeniería civil
			43	• Actividades de construcción especializada
<b>COMERCIO</b>	<b>Venta y reparación de vehículos de motor y motocicletas</b>	45	• Venta y reparación de vehículos de motor y motocicletas	
	<b>Comercio al por menor</b>	46	• Comercio al por mayor e intermediarios, excepto vehículos de motor y motocicletas	
	<b>Comercio al por mayor</b>	47	• Comercio al por menor, excepto de vehículos de motor y motocicletas	
<b>TRANSPORTES</b>	49	• Transporte terrestre y por tubería		
	50	• Transporte marítimo y por vías navegables interiores		
	51	• Transporte aéreo		
	52	• Almacenamiento y actividades anexas al transporte		
	53	• Actividades postales y de correos		
<b>HOSTELERÍA</b>	<b>Servicios de alojamiento</b>	55	• Servicios de alojamiento	
	<b>Servicios de comidas y bebidas</b>	56	• Servicios de comidas y bebidas	

<b>COMUNICACIONES</b>	58	• Edición
	59	• Actividades cinematográficas, de video y de programas de televisión grabación de sonido y edición musical
	60	• Actividades de programación y emisión de radio y televisión
	61	• Telecomunicaciones
	62	• Programación, consultoría y otras actividades relacionadas con la informática
	63	• Servicio de información
<b>INTERMEDIACIÓN FINANCIERA</b>	64	• Intermediación financiera, excepto seguros y fondos de pensiones
	65	• Seguros, reaseguros y fondos de pensiones, excepto Seguridad Social obligatoria
	66	• Actividades auxiliares a los servicios financieros y a los seguros
<b>SERVICIOS EMPRESARIALES</b>	69	• Actividades jurídicas y de contabilidad
	70	• Actividades de las sedes centrales; actividades de consultoría de gestión empresarial
	71	• Servicios técnicos de arquitectura e ingeniería; ensayos y análisis técnicos
	72	• Investigación y desarrollo
	73	• Publicidad y estudios de mercado
	74	• Otras actividades profesionales, científicas y técnicas
	75	• Actividades veterinarias
	77	• Actividades de alquiler
	78	• Actividades relacionadas con el empleo
	79	• Actividades de agencias de viajes, operadores turísticos y otros servicios de reservas y actividades relacionados con los mismos
	80	• Actividades de seguridad e investigación
	81	• Servicios a edificios y actividades de jardinería
82	• Actividades administrativas de oficina y otras actividades auxiliares a las empresas	
<b>ADMINISTRACIÓN</b>	84	• Administración Pública y defensa; Seguridad Social obligatoria
<b>EDUCACIÓN</b>	85	• Educación
<b>SANIDAD</b>	86	• Actividades sanitarias
	87	• Asistencia en establecimientos residenciales
	88	• Actividades de servicios sociales sin alojamiento
<b>OTROS SERVICIOS</b>	90	• Actividades de creación, artísticas y espectáculos
	91	• Actividades de bibliotecas, archivos, museos y otras actividades culturales
	92	• Actividades de juegos de azar y apuestas
	93	• Actividades deportivas, recreativas y de entretenimiento
	94	• Actividades asociativas
	95	• Reparación de ordenadores, efectos personales y artículos de uso doméstico
	96	• Otros servicios personales
	97	• Actividades de los hogares como empleadores de personal doméstico
	98	• Actividades de los hogares como productores de bienes y servicios para uso propio
	99	• Actividades de organizaciones y organismos extraterritoriales

Este estudio ha sido realizado por la Dirección de Estudios de INFORMA D&B. Los datos proceden de la base de datos de INFORMA D&B.

## **SOBRE INFORMA D&B.**

INFORMA D&B (Grupo CESCE) es la compañía líder en el suministro de Información Comercial, Financiera y de Marketing, con una facturación consolidada de 83 millones de € en 2013. Fue la 1ª base de datos española de información comercial y financiera en conseguir el certificado de calidad AENOR, contando actualmente con esta certificación según las normas ISO 9001 y 14001.

Desde sus comienzos en 1992, la base de datos de Informa D&B se ha alimentado de múltiples fuentes de información, públicas y privadas como el Boletín Oficial del Registro Mercantil, Depósitos de Cuentas Oficiales, BOE (Boletín Oficial del Estado), Boletines Oficiales Provinciales y de CC.AA., Prensa nacional y regional, Investigaciones ad hoc y Publicaciones Diversas.

La base de datos nacional de INFORMA contiene:

- 6,3 millones de agentes económicos nacionales.
- 3,3 millones de empresas y autónomos activos con rating.
- Más de 11,5 millones de balances de empresas.
- Más de 12,9 millones de cargos de administradores.
- Más de 2,3 millones de empresas con vinculaciones societarias.
- Más de 150.000 datos actualizados diariamente.

El liderazgo de INFORMA D&B se reafirma en 2004 tras absorber el negocio en España y Portugal de la multinacional Dun&Bradstreet. Desde entonces forma parte de la mayor red de información de empresas del mundo: la D&B Worldwide Network, y como tal, ofrece acceso a la información on-line de 220 millones de empresas de todo el mundo.

En la actualidad INFORMA D&B cuenta con más de 130.000 clientes y 3.000.000 usuarios (entre las marcas Informa y elnforma), y con la confianza de más del 95% de las entidades financieras y del 85% de las empresas del Ibex35 para tomar sus decisiones de riesgo.

## **OTROS ESTUDIOS REALIZADOS POR INFORMA D&B:**

**Estudio de demografía empresarial.** Serie mensual disponible desde abril de 2009.

**Estudio de Concursos.** Serie mensual disponible desde abril de 2009.

**Comportamiento de pagos de las empresas españolas y europeas.** Serie trimestral disponible desde el segundo trimestre de 2010.

**Las mujeres en los consejos de administración y organismos de decisión de las empresas españolas.** Serie anual disponible desde 2009.

**Empresas "Gacela" y de Alto Crecimiento.** Serie anual disponible desde 2012.

# INFORMA

## **INFORMA D&B, S.A**

Avda. de la Industria, 32  
28108 Alcobendas (Madrid)  
[www.informa.es](http://www.informa.es)

Servicio de Atención al Cliente  
[clientes@informa.es](mailto:clientes@informa.es)  
902 176 076

## **INFORMA D&B**

María Álvarez  
[malvarez@informa.es](mailto:malvarez@informa.es)  
Tel.: 91 661 71 19

## **SC Comunicación**

María Asarta  
[maria@sccomunicacion.es](mailto:maria@sccomunicacion.es)