

## CONTENIDO

---

- 2 Resumen Ejecutivo
- 3 Impacto económico social de los procesos concursales
- 4 Concursos
- 5 Análisis geográfico
- 6 Análisis sectorial
- 7 Concursos por sector y provincia
- 8 Anexos



## RESUMEN EJECUTIVO

### El primer cuatrimestre de 2014 representa un cambio de tendencia en la desaparición de empresas, en casi todos los sectores y comunidades

La desaparición de empresas cambia de tendencia durante este primer cuatrimestre: todos los indicadores contemplados en este estudio indican una disminución significativa respecto al año pasado:

- Los Concursos registrados en los cuatro primeros meses bajan casi un 25% respecto a 2013.
- Las Disoluciones están casi un 15% por debajo de las cifras del año pasado.
- Las Inactividades<sup>1</sup> bajan un 37%.

El descenso del número de Concursos afecta a casi todas las Comunidades Autónomas tanto en el mes de abril como en el acumulado del año. Durante el primer cuatrimestre las Comunidades con más Concursos han sido Cataluña (23,13% del total), Madrid (16,05%) y Comunidad Valenciana (12,28%)

También todos los sectores se benefician de la bajada mensual y acumulada. Dos sectores atraen más de la mitad de los Concursos: Construcción (32,39%)

y Comercio (20,18%), que bajan este cuatrimestre 32,82% y 13,86% respectivamente.

El análisis de las disoluciones nos indica también un descenso generalizado, tanto a nivel mensual como acumulado, que beneficia a la gran mayoría de los sectores y Comunidades.

	2013	2014	Variación 2013/2014	Abril-13	Abril-14	Variación 2013/2014
Concursos	3.602	2.711	-24,74%	933	606	-35,05%
Disoluciones	12.903	10.974	-14,95%	2.730	1.940	-28,94%
Inactividades	52.569	33.352	-36,56%	4.551	2.333	-48,74%

<sup>1</sup> Inactividades según Informa: Los datos públicos sobre Concursos y Disoluciones no reflejan la totalidad de las desapariciones de empresa, muchas de ellas cesan su actividad sin comunicarlo formalmente. Por esta razón, INFORMA D&B ha creado un sistema que permite detectar las empresas que han dejado de tener actividad.

## CONCURSOS

En abril se registraron 606 procesos concursales, lo que indica una disminución del 35,05%, y los datos acumulados del primer cuatrimestre muestran un descenso del 24,74%.

La media mensual de 678 Concursos está por debajo de la media mensual observada en 2013 que fue de 901 Concursos al mes.

### ANÁLISIS GEOGRÁFICO

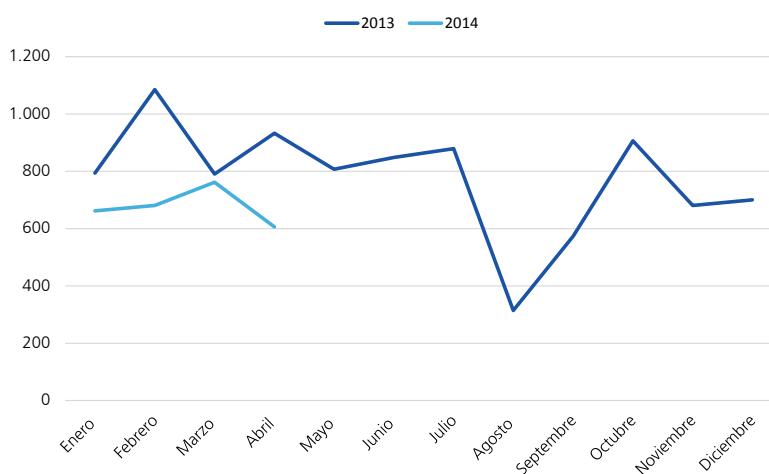
Podemos decir que la disminución el número de Concursos es generalizado en todas las Comunidades, tanto durante el último mes como en el último cuatrimestre. Algunas comunidades registran ligeros aumentos de número de Concursos: Extremadura con más uno durante el último mes, o Cantabria con dos más durante el último cuatrimestre. La única Comunidad con un aumento más importante es La Rioja con once Concursos más respecto al acumulado del año pasado.

Podemos descartar las dos mayores bajadas de abril: Comunidad Valenciana que reduce más de la mitad (-83; -50,92%) y Madrid (-68; -48,23%). También estas Comunidades experimentan bajadas importantes a nivel acumulado: Madrid (-308; -41,45%); Comunidad Valenciana (-169; -33,67%); a ellas podemos añadir Cataluña con una disminución de 97, es decir un 13,40%. De las Comunidades con mayor número de Concursos, solo Andalucía indica una disminución más leve (-41; -12,35%)

**Con 627 concursos**  
**Cataluña lidera el ranking en**  
**2014**

	2013	2014	Evolución 2013-2014
Enero	794	662	-16,62%
Febrero	1.085	681	-37,24%
Marzo	790	762	-3,54%
Abril	933	606	-35,05%
<b>Total</b>	<b>3.602</b>	<b>2.711</b>	<b>-24,74%</b>

### EVOLUCIÓN DE LOS CONCURSOS



### ANÁLISIS SECTORIAL

Los principales sectores de actividad que se benefician de la disminución de la cifra de Concursos, tanto durante el mes de abril como durante el primer cuatrimestre son los siguientes:

Industria registra disminuciones del número de Concursos, tanto el mes pasado (-34,03%), como durante los cuatro primeros meses del año (-26,15%) Todas las ramas que componen este sector evolucionan favorablemente, salvo Industria Alimentaria que aumenta un 10% en abril y un 13,04% en lo que va de año.

El sector de la Construcción, que registra el mayor número de Concursos en el período estudiado, también ve disminuir los Concursos durante abril (-40,90%) y en lo que va de año (-32,82%), este descenso se observa tanto en la Construcción como en Actividades Inmobiliarias.

El Comercio, tanto mayorista como minorista, presenta la misma tendencia: los Concursos disminuyen un 40% en abril y un 13,86% en el acumulado del año.

Transportes experimenta la misma dinámica y las empresas en concursos disminuyen un 37,84% en abril y un 19,85% en lo que va de año.

Aunque el descenso es moderado en abril (-2,86%), Hostelería ve disminuir los Concursos un 52,88% en lo que va de año, debido a la bajada del número de procesos concursales en la rama de Alojamiento (-86,76%), mientras que aumenta en la rama de Servicios de comidas (+26,88%)

Por último, también se observa la bajada de Concursos en el sector Servicios, especialmente en abril (-43,62%)

## DISOLUCIONES

Las disoluciones en abril disminuyeron un 28,94% respecto al mismo mes del año pasado. El primer cuatrimestre del año se salda con una bajada del 14,95%.

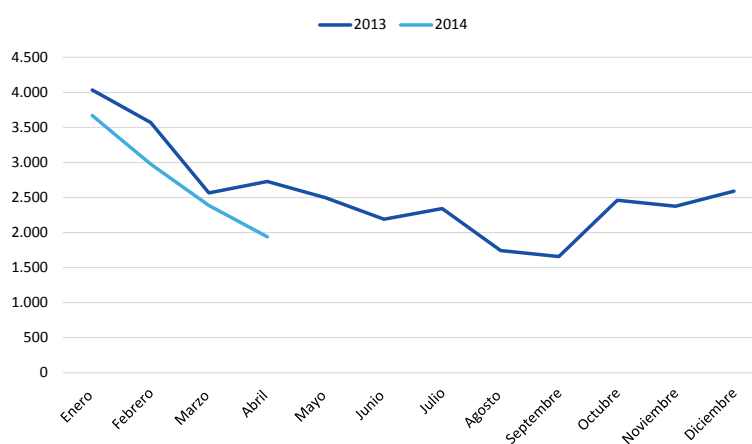
	2013	2014	Evolución 2013-2014
Enero	4.036	3.670	-9,07%
Febrero	3.572	2.977	-16,66%
Marzo	2.565	2.387	-6,94%
Abril	2.730	1.940	-28,94%
<b>Total</b>	<b>12.903</b>	<b>10.974</b>	<b>-14,95%</b>

### TIPO DE DISOLUCIÓN

Las disoluciones pueden dividirse en tres grupos: Disolución Voluntaria, que representa la mayoría, con 64,79% del total en abril y 69,47% en el acumulado; las Disoluciones que tienen como origen un Procedimiento Concursal, con el 22,13% del acumulado y 29,07% del total en abril y finalmente las Disoluciones que proceden de una reestructuración empresarial, que representan 6,13% de los ceses del mes y 8,40 del total.

Tanto las disoluciones de carácter Voluntario como las que proceden de un Proceso Concursal disminuyen este mes así como en el acumulado del cuatrimestre, mientras que las Disoluciones derivadas de una Reestructuración empresarial, aumentan un 5,31% en abril y un 4,77% en lo que va de año.

### EVOLUCIÓN DE LAS DISOLUCIONES



**Este mes las disoluciones disminuyen en todos los sectores**

### ANÁLISIS GEOGRÁFICO

La bajada de disoluciones se observa en todas las Comunidades este mes, sobre todo en Madrid (-157; -27,16%); Comunidad Valenciana (-144; -40,56%) y Cataluña (-116; -34,02%)

Podemos observar un descenso también, casi generalizado, de los datos consolidados, aunque en algunas Comunidades como Melilla y Baleares se registran ligeros aumentos.

### ANÁLISIS SECTORIAL

La disminución de las Disoluciones afecta también a todos los sectores tanto en abril como en lo que va de año, salvo dos excepciones (Sanidad: +6,25% en abril) y Servicio de comidas +5,88%)

Podemos destacar la disminución observada en: Industria (-37,31% este mes, -27,24% en lo que va de año) y Construcción (-31,64% % en abril y -21,50% en lo que va de año)

# IMPACTO ECONÓMICO/SOCIAL DE LOS CESES DE EMPRESAS:

## CONCURSOS

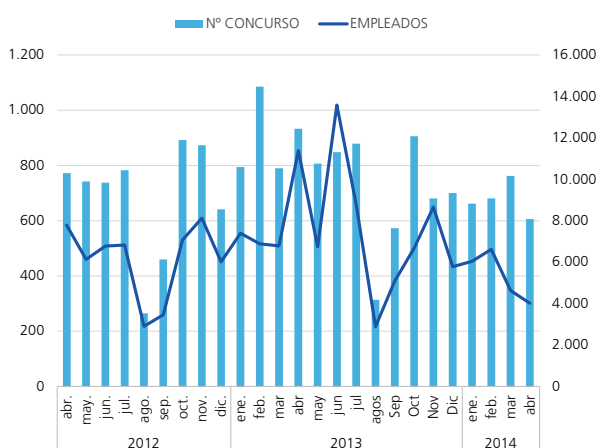
El mes de abril de 2014, las 606 empresas que entraron en Concurso, empleaban 4.014 trabajadores y generaban una facturación de 1.160.569.320 euros. En el mismo mes de 2013 estas cifras fueron de 933 empresas, con 11.386

empleados (-64,75%), y una facturación de 4.874.890.982 euros (-76,19%)

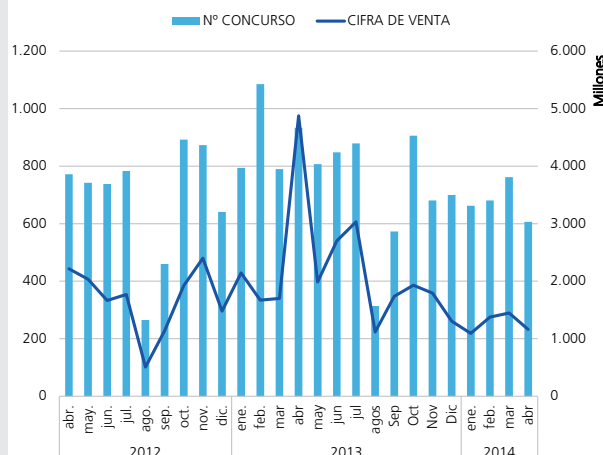
En los cuatro primeros meses del año, la cifra acumulada de Concursos es de 2.711, con un nivel de empleo de 21.302 trabajadores

y una facturación de 5.077.125.160 euros; los mismos datos de 2013 son: 3.602 empresas en Concurso, con 32.453 empleados (-34,36%) y 10.392.841.213 euros de facturación (-51,15%)

**NUMERO DE EMPLEADOS DE EMPRESAS QUE HAN ENTRADO EN CONCURSO**



**VOLUMEN DE FACTURACIÓN DE LAS EMPRESAS QUE HAN ENTRADO EN CONCURSO**



## DISOLUCIONES

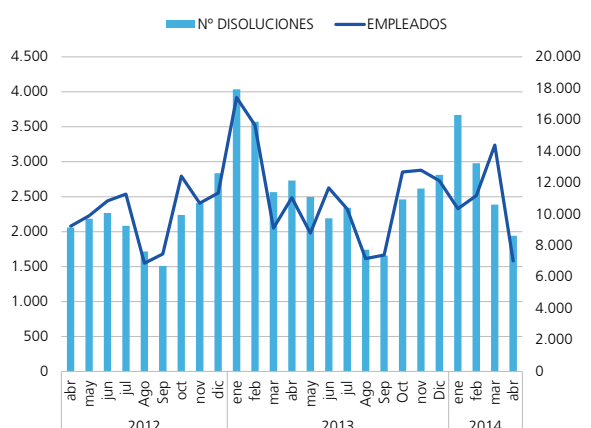
Las 1.940 empresas que se han disuelto en abril empleaban a 7.034 personas y facturaban 2.009.089.074 euros. En el mismo mes de 2013 se disolvieron 2.730 empresas que contaban con 11.052

empleados (-36,36%) y facturaban 2.700.514.963 (-25,60%)

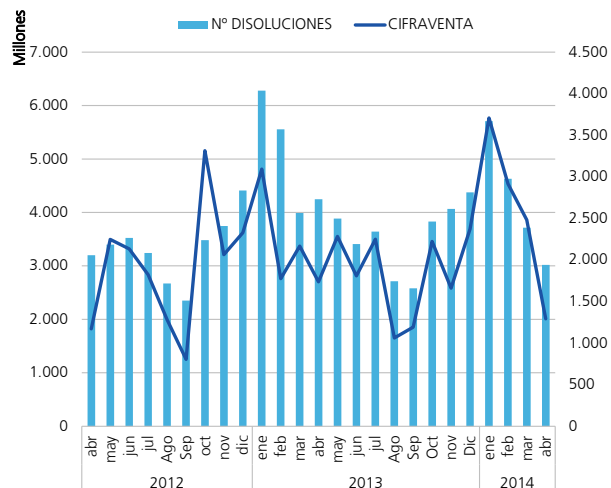
Hasta el cuarto mes del año se han disuelto 10.974 empresas, que empleaban 42.949

trabajadores (19,33% menos que en 2013, que fueron 53.240), y facturaban 16.176.544.523 euros, (un 18,55% más que el año pasado con 13.645.592.450 euros)

**NUMERO DE EMPLEADOS DE EMPRESAS DISUELTAS**



**CIFRA DE VENTA DE EMPRESAS DISUELTAS**

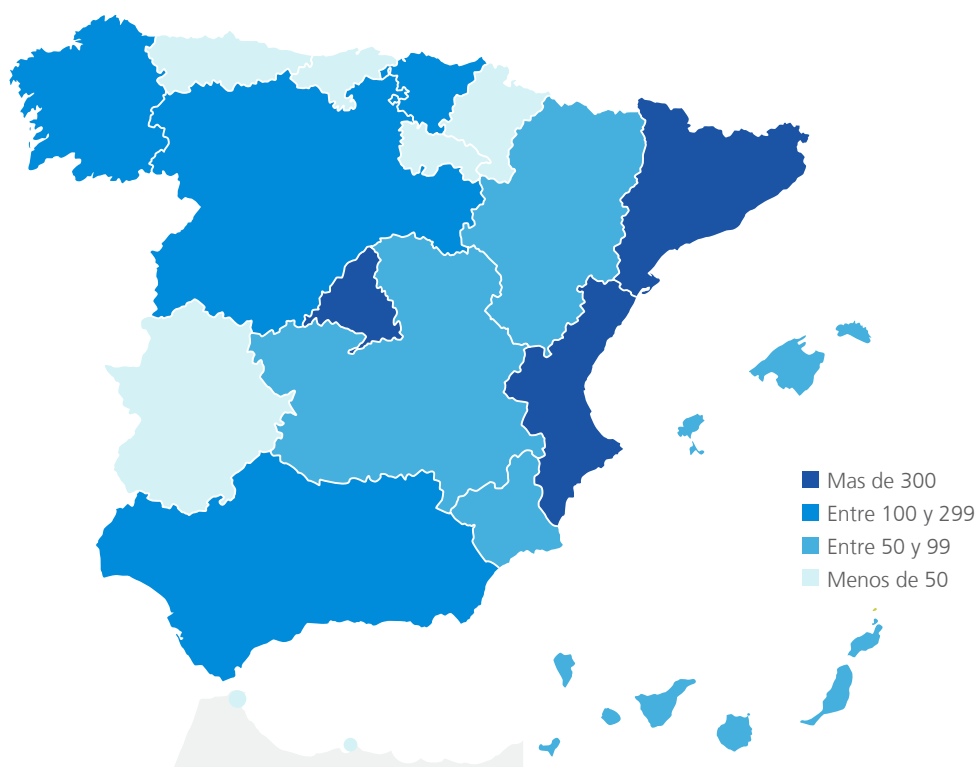


# TABLAS CONCURSOS

## ANÁLISIS GEOGRÁFICO

COMUNIDAD AUTÓNOMA	Acumulado 2013	Acumulado 2014	Variación 2013-2014	Abr.-13	Abr.-14	Variación 2013-2014
Andalucía	332	291	-12,35%	97	64	-34,02%
Aragón	123	74	-39,84%	33	13	-60,61%
Asturias	86	39	-54,65%	23	12	-47,83%
Cantabria	18	20	11,11%	4	5	25,00%
Castilla-La Mancha	98	88	-10,20%	37	26	-29,73%
Castilla-León	142	112	-21,13%	24	31	29,17%
Cataluña	724	627	-13,40%	176	155	-11,93%
Ciudad Autónoma de Ceuta	2	0	-100,00%	0	0	-
Ciudad Autónoma de Melilla	2	0	-100,00%	0	0	-
Comunidad Valenciana	502	333	-33,67%	163	80	-50,92%
Extremadura	46	43	-6,52%	12	13	8,33%
Galicia	191	162	-15,18%	42	35	-16,67%
Islas Baleares	110	77	-30,00%	35	23	-34,29%
Islas Canarias	103	83	-19,42%	45	15	-66,67%
La Rioja	25	36	44,00%	6	4	-33,33%
Madrid	743	435	-41,45%	141	73	-48,23%
Murcia	99	83	-16,16%	27	20	-25,93%
Navarra	48	33	-31,25%	19	6	-68,42%
Pais Vasco	208	175	-15,87%	49	31	-36,73%
<b>Total</b>	<b>3.602</b>	<b>2.711</b>	<b>-24,74%</b>	<b>933</b>	<b>606</b>	<b>-35,05%</b>

DISTRIBUCIÓN DE LOS CONCURSOS. Abril 2014



## ANÁLISIS SECTORIAL

Sector de Actividad	Acumulado 2013	Acumulado 2014	Variación 2013-2014	Abr.-13	Abr.-14	Variación 2013-2014
Sin determinar	39	28	-28,21%	6	6	0,00%
Agricultura	33	34	3,03%	12	11	-8,33%
Industrias Extractivas	11	7	-36,36%	1	3	200,00%
Industria	585	432	-26,15%	144	95	-34,03%
Alimentación y bebidas	46	52	13,04%	10	11	10,00%
Textil, confección, cuero	48	36	-25,00%	8	7	-12,50%
Química	32	29	-9,38%	9	7	-22,22%
Elementos de transporte	11	10	-9,09%	4	2	-50,00%
Otro tipo de industria	448	305	-31,92%	113	68	-39,82%
Energía	19	17	-10,53%	8	5	-37,50%
Construcción y Actividades Inmobiliarias	1.307	878	-32,82%	335	198	-40,90%
Actividades Inmobiliarias	143	107	-25,17%	42	28	-33,33%
Construcción	1.164	771	-33,76%	293	170	-41,98%
Comercio	635	547	-13,86%	195	117	-40,00%
Venta y reparación de vehículos de motor y motocicletas	100	66	-34,00%	35	20	-42,86%
Comercio al por menor	341	288	-15,54%	107	61	-42,99%
Comercio al por mayor	194	193	-0,52%	53	36	-32,08%
Transportes	131	105	-19,85%	37	23	-37,84%
Hostelería	312	147	-52,88%	35	34	-2,86%
Servicios de alojamiento	219	29	-86,76%	3	3	0,00%
Servicios de comidas y bebidas	93	118	26,88%	32	31	-3,13%
Comunicaciones	79	81	2,53%	17	17	0,00%
Intermediación Financiera	28	28	0,00%	13	6	-53,85%
Servicios Empresariales	292	263	-9,93%	94	53	-43,62%
Administración	0	0	-	0	0	-
Educación	31	25	-19,35%	13	4	-69,23%
Sanidad	25	30	20,00%	5	12	140,00%
Otros servicios	75	89	18,67%	18	22	22,22%
	<b>3.602</b>	<b>2.711</b>	<b>-24,74%</b>	<b>933</b>	<b>606</b>	<b>-35,05%</b>

**CONCURSOS POR SECTOR Y PROVINCIA. Abril 2014**

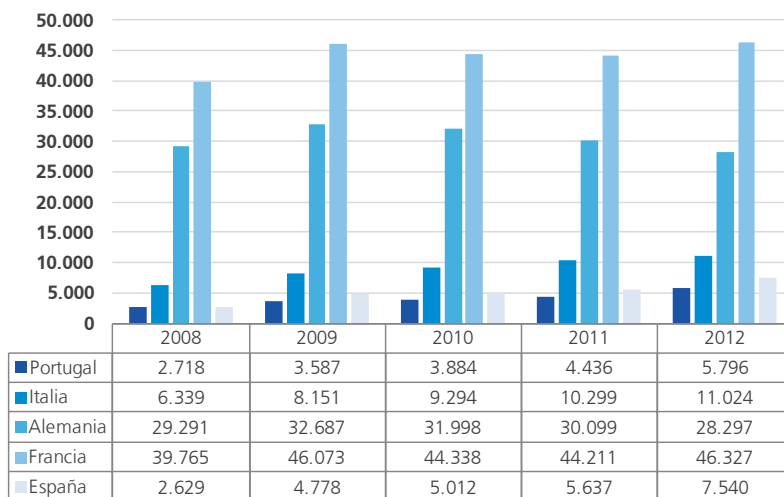
Provincia	Sin Determinar	Agricultura	Industrias Extractivas	Industria	Energia	Construccion y actividades inmobiliarias	Comercio	Transportes	Hosteleria	Comunicaciones	Intermediacion Financiera	Servicios Empresariales	Administracion	Educacion	Sanidad	Otros Servicios	Total
Albacete	0	0	0	1	0	1	0	1	1	0	0	0	0	0	0	0	4
Alicante	0	1	0	5	0	7	5	0	1	0	0	2	0	0	0	0	21
Almeria	0	0	0	0	0	3	1	0	0	0	0	0	0	0	0	0	4
Araba/Alava	0	0	0	3	0	1	2	1	0	0	0	1	0	0	0	2	10
Asturias	0	0	0	1	0	3	3	0	2	0	0	3	0	0	0	0	12
Avila	0	0	0	0	0	0	0	0	0	0	0	0	0	0	0	1	1
Badajoz	0	0	1	1	0	1	4	2	0	0	0	1	0	0	0	0	10
Baleares	1	0	0	3	0	14	4	0	0	0	1	0	0	0	0	0	23
Barcelona	0	1	0	19	1	40	22	2	6	7	1	17	0	0	4	4	124
Bizkaia	0	0	0	2	0	4	1	0	0	0	0	2	0	0	1	0	10
Burgos	0	0	1	0	0	6	2	0	0	0	0	1	0	0	0	0	10
Caceres	1	0	0	0	0	1	1	0	0	0	0	0	0	0	0	0	3
Cadiz	1	0	0	1	0	4	1	0	0	0	2	0	0	0	1	1	11
Cantabria	0	1	0	0	0	3	1	0	0	0	0	0	0	0	0	0	5
Castellon	0	0	0	2	0	2	2	0	0	0	0	0	0	0	0	0	6
Ceuta	0	0	0	0	0	0	0	0	0	0	0	0	0	0	0	0	0
Ciudad Real	0	0	0	1	0	6	1	1	0	0	0	1	0	0	0	0	10
Cordoba	0	0	0	6	1	2	1	0	0	0	0	0	0	0	0	0	10
Cuenca	0	0	0	1	0	4	3	1	0	0	0	0	0	0	0	0	9
Gerona	0	0	0	1	0	2	1	1	1	0	0	1	0	0	1	0	8
Gipuzkoa	0	0	0	6	0	2	2	0	1	0	0	0	0	0	0	0	11
Granada	0	0	0	0	0	6	0	0	2	0	0	0	0	0	0	0	8
Guadalajara	0	0	0	0	0	0	0	0	0	0	0	0	0	0	0	0	0
Huelva	0	0	0	0	0	0	1	0	0	0	0	0	0	0	0	0	1
Huesca	0	0	0	1	0	1	1	0	0	0	0	0	0	0	0	0	3
Jaen	1	0	0	1	0	1	0	0	0	0	0	0	0	0	0	0	3
La Coruña	0	0	0	3	0	4	1	0	1	1	0	1	0	0	1	1	13
La Rioja	0	0	0	3	0	0	0	0	1	0	0	0	0	0	0	0	4
Leon	0	0	0	1	0	0	1	0	1	0	0	0	0	0	0	0	3
Lerida	0	0	0	0	0	3	1	0	1	0	0	0	0	0	0	0	5
Lugo	0	1	0	1	0	3	1	0	0	0	1	0	0	0	0	0	7
Madrid	0	2	1	4	1	21	13	6	7	3	0	8	0	0	2	5	73
Malaga	0	0	0	0	0	1	1	0	4	0	0	0	0	0	0	1	7
Melilla	0	0	0	0	0	0	0	0	0	0	0	0	0	0	0	0	0
Murcia	0	0	0	3	0	7	4	0	0	1	0	2	0	2	0	1	20
Navarra	0	0	0	1	0	2	0	0	0	1	0	1	0	1	0	0	6
Orense	0	0	0	1	0	0	0	0	0	0	0	0	0	1	0	0	2
Palencia	0	0	0	1	0	1	0	0	0	0	0	0	0	0	0	0	2
Palmas (Las)	1	0	0	0	0	1	0	0	1	0	0	0	0	0	0	0	3
Pontevedra	0	1	0	3	0	2	2	1	0	1	0	2	0	0	0	1	13
Salamanca	0	0	0	0	1	2	0	0	0	0	0	0	0	0	0	0	3
Segovia	0	0	0	0	0	0	0	0	0	0	0	0	0	0	0	0	0
Sevilla	0	1	0	3	0	3	8	1	1	1	1	1	0	0	0	0	20
Soria	0	0	0	1	0	1	1	0	0	0	0	0	0	0	0	0	3
Tarragona	0	0	0	1	0	7	7	1	0	0	0	0	0	0	0	2	18
Tenerife	0	0	0	0	0	2	5	0	1	0	0	2	0	0	0	2	12
Teruel	0	0	0	0	0	0	0	0	0	0	0	0	0	0	0	0	0
Toledo	0	0	0	1	0	2	0	0	0	0	0	0	0	0	0	0	3
Valencia	1	2	0	8	0	14	10	5	1	2	0	7	0	0	2	1	53
Valladolid	0	0	0	4	0	2	1	0	0	0	0	0	0	0	0	0	7
Zamora	0	1	0	0	1	0	0	0	0	0	0	0	0	0	0	0	2
Zaragoza	0	0	0	1	0	6	2	0	1	0	0	0	0	0	0	0	10
<b>Total</b>	<b>6</b>	<b>11</b>	<b>3</b>	<b>95</b>	<b>5</b>	<b>198</b>	<b>117</b>	<b>23</b>	<b>34</b>	<b>17</b>	<b>6</b>	<b>53</b>	<b>0</b>	<b>4</b>	<b>12</b>	<b>22</b>	<b>606</b>

## LOS PROCEDIMIENTOS CONCURSALES EN EUROPA

Las cifras de concursos en España han batido records históricos estos últimos años, pero si ponemos estas cifras en perspectiva con otros países europeos podemos ver que las cifras españolas no son tan altas.

La explicación a estas diferencias se encuentra por supuesto en las legislaciones, y su aplicación, pero también, entre otras causas, por los costes asociados a los procesos. En Alemania o Francia, los procesos concursales son muy comunes, alcanzando el 3% de la población de empresas activas. En los países del sur: España, Italia e Portugal esta tasa es muy inferior inferior a 1%.

DATOS DE CONCURSOS DE SOCIEDADES



Sociedades en proceso concursal excluyendo Autónomos.

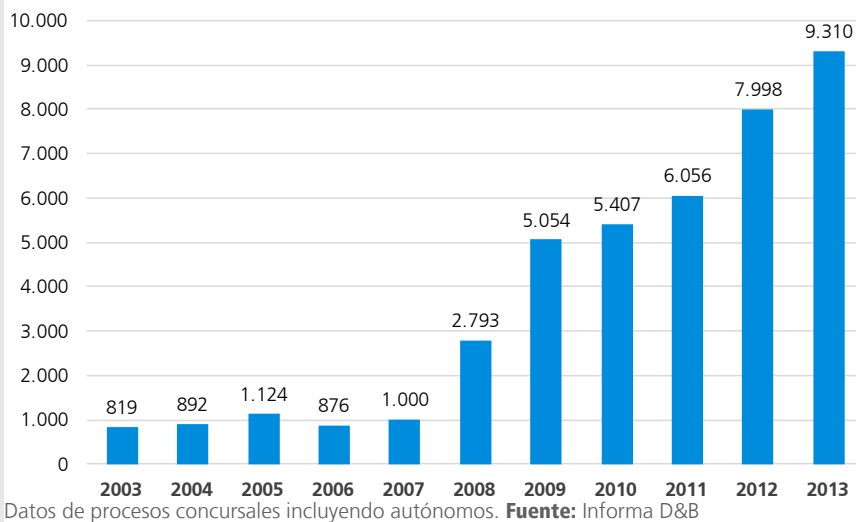
Fuentes: Informa D&B, Informa D&B Portugal, Altares, Cribis, Destatis

### METODOLOGÍA:

Fuentes tratadas: BORME, BOE, Prensa, Ministerio de Justicia, Juzgados Mercantiles.

Se toman en cuenta la publicación de declaración de proceso concursal.

EVOLUCIÓN DE LOS CONCURSOS DESDE 2003

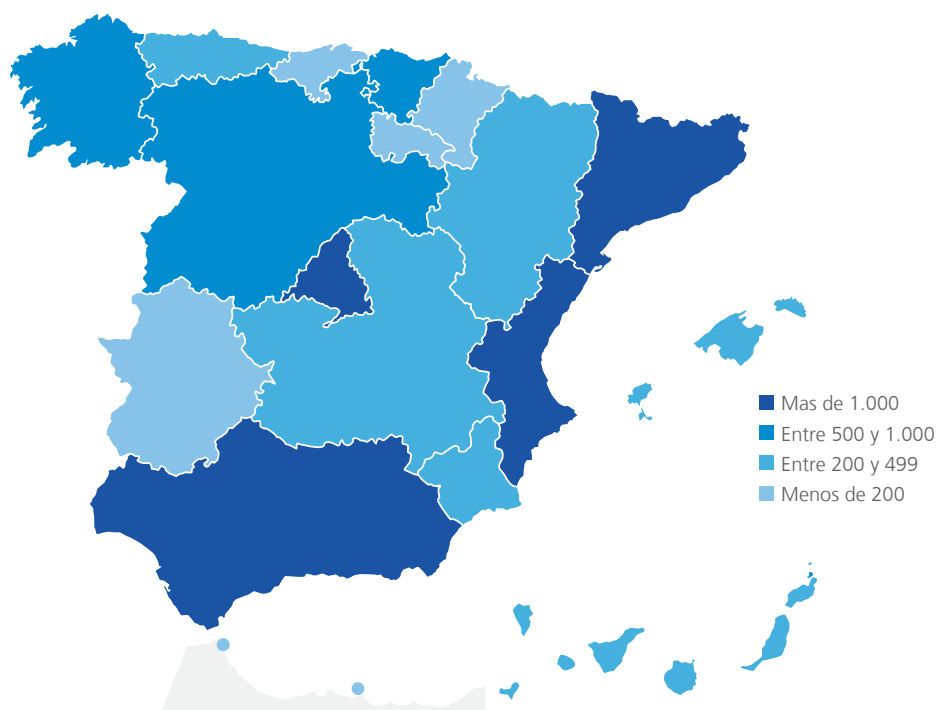


# TABLAS DISOLUCIONES

## ANÁLISIS GEOGRÁFICO

COMUNIDAD AUTÓNOMA	Acumulado 2013	Acumulado 2014	Variación 2013-2014	Abr-13	Abr-14	Variación 2013-2014
Andalucía	1.664	1.404	-15,63%	362	281	-22,38%
Aragón	506	402	-20,55%	99	72	-27,27%
Asturias	235	204	-13,19%	50	42	-16,00%
Cantabria	164	119	-27,44%	45	26	-42,22%
Castilla-La Mancha	468	389	-16,88%	95	55	-42,11%
Castilla-León	620	521	-15,97%	120	105	-12,50%
Cataluña	1.460	1.120	-23,29%	341	225	-34,02%
Ciudad Autónoma de Ceuta	8	1	-87,50%	0	1	-
Ciudad Autónoma de Melilla	3	8	166,67%	0	2	-
Comunidad Valenciana	1.628	1.302	-20,02%	355	211	-40,56%
Extremadura	227	136	-40,09%	56	16	-71,43%
Galicia	952	681	-28,47%	167	120	-28,14%
Islas Baleares	413	429	3,87%	87	59	-32,18%
Islas Canarias	536	470	-12,31%	105	91	-13,33%
La Rioja	142	104	-26,76%	21	26	23,81%
Madrid	2.572	2.467	-4,08%	578	421	-27,16%
Murcia	333	312	-6,31%	66	48	-27,27%
Navarra	161	158	-1,86%	39	27	-30,77%
Pais Vasco	811	747	-7,89%	144	112	-22,22%
<b>Totales</b>	<b>12.903</b>	<b>10.974</b>	<b>-14,95%</b>	<b>2.730</b>	<b>1.940</b>	<b>-28,94%</b>

DISTRIBUCIÓN DE LAS DISOLUCIONES. Abril 2014



## TIPO DE DISOLUCIÓN

Tipo de disoluciones	Acumulado 2013	Acumulado 2014	Evolución 2013-2013	Abr-13	Abr-14	Evolución 2013-2014
Sin determinar	0	0	-	0	0	-
Voluntaria	8.914	7.624	-14,47%	1.728	1.257	-27,26%
Otras Causas	1.333	802	-39,83%	384	177	-53,91%
Judicial	1.776	1.626	-8,45%	505	387	-23,37%
Pleno Derecho	2	5	150,00%	2	0	-100,00%
Fusión	824	722	-12,38%	103	115	11,65%
Escisión	39	34	-12,82%	6	2	-66,67%
Cesión Global Activos	15	161	973,33%	2	2	0,00%
<b>Total</b>	<b>12.903</b>	<b>10.974</b>	<b>-14,95%</b>	<b>2.730</b>	<b>1.940</b>	<b>-28,94%</b>

## ANÁLISIS SECTORIAL

Sector de Actividad	Acumulado 2013	Acumulado 2014	Variación 2013-2014	Abr -13	Abr-14	Variación 2013-2014
Sin determinar	236	178	-24,58%	54	29	-46,30%
Agricultura	178	172	-3,37%	31	31	0,00%
Industrias Extractivas	40	41	2,50%	11	6	-45,45%
Industria	1.454	1.058	-27,24%	335	210	-37,31%
Alimentación y bebidas	146	127	-13,01%	29	30	3,45%
Textil, confección, cuero	177	104	-41,24%	36	15	-58,33%
Química	78	67	-14,10%	23	15	-34,78%
Elementos de transporte	36	29	-19,44%	8	7	-12,50%
Otro tipo de industria	1.017	731	-28,12%	239	143	-40,17%
Energía	424	421	-0,71%	45	25	-44,44%
Construcción y Actividades Inmobiliarias	3.917	3.075	-21,50%	885	605	-31,64%
Actividades Inmobiliarias	444	416	-6,31%	92	75	-18,48%
Construcción	3.473	2.659	-23,44%	793	530	-33,17%
Comercio	2.575	2.229	-13,44%	551	371	-32,67%
Venta y reparación de vehículos de motor y motocicletas	309	263	-14,89%	75	46	-38,67%
Comercio al por menor	1.300	1.131	-13,00%	293	200	-31,74%
Comercio al por mayor	966	835	-13,56%	183	125	-31,69%
Transportes	357	297	-16,81%	71	49	-30,99%
Hostelería	579	502	-13,30%	110	106	-3,64%
Servicios de alojamiento	146	93	-36,30%	25	16	-36,00%
Servicios de comidas y bebidas	433	409	-5,54%	85	90	5,88%
Comunicaciones	378	405	7,14%	77	58	-24,68%
Intermediación Financiera	253	262	3,56%	44	40	-9,09%
Servicios Empresariales	1.715	1.595	-7,00%	361	278	-22,99%
Administración	4	1	-75,00%	0	0	-
Educación	152	132	-13,16%	33	29	-12,12%
Sanidad	201	180	-10,45%	32	34	6,25%
Otros servicios	440	426	-3,18%	90	69	-23,33%
<b>Total</b>	<b>12.903</b>	<b>10.974</b>	<b>-14,95%</b>	<b>2.730</b>	<b>1.940</b>	<b>-28,94%</b>

DISOLUCIONES POR SECTOR Y PROVINCIA. Abril 2014

Provincia	Sin Determinar	Agricultura	Industrias Extractivas	Industria	Energia	Construccion y actividades Inmobiliarias	Comercio	Transportes	Hosteleria	Comunicaciones	Intermediacion Financiera	Servicios Empresariales	Administracion	Educacion	Sanidad	Otros Servicios	Total
Albacete	0	0	0	8	2	2	3	0	0	2	1	0	0	0	0	0	18
Alicante	1	0	0	5	0	15	9	1	3	0	2	11	0	0	2	3	52
Almeria	0	2	0	2	0	8	7	0	2	1	0	0	0	0	0	1	23
Araba/Alava	0	0	0	0	0	3	3	0	0	0	0	0	0	0	0	1	7
Asturias	0	0	1	3	1	14	7	1	4	3	1	6	0	1	0	0	42
Avila	0	0	0	0	0	3	0	1	0	0	0	0	0	0	0	0	4
Badajoz	0	2	1	0	0	1	3	2	0	0	0	2	0	0	0	0	11
Baleares	0	0	0	2	0	25	7	1	9	1	0	8	0	0	3	3	59
Barcelona	5	0	0	29	0	41	30	3	8	2	1	18	0	0	1	1	139
Bizkaia	1	2	0	10	0	19	11	1	2	1	5	12	0	0	4	5	73
Burgos	0	0	0	3	1	7	2	0	0	0	0	0	0	0	0	1	14
Caceres	0	0	0	0	0	3	1	1	0	0	0	0	0	0	0	0	5
Cadiz	0	1	0	2	1	8	4	2	8	0	0	6	0	0	1	4	37
Cantabria	0	1	0	2	0	11	3	0	2	1	1	2	0	1	0	2	26
Castellon	1	0	0	4	0	10	4	0	1	1	0	1	0	2	1	2	27
Ceuta	0	0	0	0	0	0	1	0	0	0	0	0	0	0	0	0	1
Ciudad Real	0	0	0	5	0	6	4	0	0	0	0	1	0	0	0	0	16
Cordoba	1	1	0	1	0	3	6	0	1	1	0	3	0	0	0	1	18
Cuenca	0	1	0	2	0	2	1	0	0	0	0	0	0	0	0	0	6
Gerona	0	0	0	3	0	14	4	0	5	0	0	2	0	0	0	4	32
Gipuzkoa	2	0	0	8	0	9	6	1	2	2	0	2	0	0	0	0	32
Granada	1	0	0	6	0	17	1	0	1	3	0	4	0	0	1	2	36
Guadalajara	0	0	0	0	0	1	1	0	0	0	0	0	0	0	0	0	2
Huelva	1	3	0	0	0	3	1	1	0	0	1	1	0	0	0	0	11
Huesca	0	0	0	0	0	2	0	0	0	1	0	0	0	0	0	0	3
Jaen	1	0	0	4	0	6	2	0	0	0	0	2	0	0	0	0	15
La Coruña	0	0	2	2	0	12	4	2	0	2	0	9	0	1	1	1	36
La Rioja	0	1	0	3	0	10	6	1	0	0	0	2	0	1	1	1	26
Leon	0	0	0	6	1	6	3	1	1	0	1	1	0	0	1	1	22
Lerida	0	1	0	5	0	12	7	0	3	0	0	7	0	0	0	0	35
Lugo	0	1	0	0	4	6	2	1	0	0	1	0	0	0	0	0	15
Madrid	4	5	0	30	5	112	89	11	11	20	11	91	0	5	11	16	421
Malaga	1	1	0	6	0	25	18	1	6	2	0	16	0	4	3	0	83
Melilla	0	0	0	0	0	1	1	0	0	0	0	0	0	0	0	0	2
Murcia	0	0	0	1	2	22	5	5	2	2	1	6	0	1	0	1	48
Navarra	0	0	0	2	0	9	5	1	0	2	1	6	0	1	0	0	27
Orense	0	0	0	2	0	2	3	0	1	0	0	0	0	0	0	0	8
Palencia	0	0	0	5	1	2	3	0	0	0	0	0	0	0	0	0	11
Palmas (Las)	2	1	0	0	2	22	15	6	4	1	0	2	0	0	1	3	59
Pontevedra	1	2	1	5	0	17	15	2	3	1	1	7	0	3	0	3	61
Salamanca	0	0	0	2	0	5	4	0	1	0	0	0	0	0	0	0	12
Segovia	1	0	0	0	0	0	0	0	1	0	0	2	0	1	0	0	5
Sevilla	2	2	0	5	2	12	13	0	4	1	5	8	0	0	1	3	58
Soria	1	0	0	0	0	0	0	0	0	0	0	1	0	0	0	0	2
Tarragona	0	0	0	0	0	7	6	0	3	0	1	2	0	0	0	0	19
Tenerife	1	2	0	1	0	12	4	0	2	0	5	1	0	1	1	2	32
Teruel	0	0	0	0	0	3	1	0	0	0	0	0	0	0	0	0	4
Toledo	0	0	0	4	0	4	2	0	0	0	0	3	0	0	0	0	13
Valencia	2	1	0	23	1	27	25	1	10	5	1	26	0	3	0	7	132
Valladolid	0	0	0	1	0	10	7	1	2	3	0	2	0	3	0	0	29
Zamora	0	0	0	0	1	5	0	0	0	0	0	0	0	0	0	0	6
Zaragoza	0	1	1	8	1	29	12	1	4	0	0	5	0	1	1	1	65
<b>Total</b>	<b>29</b>	<b>31</b>	<b>6</b>	<b>210</b>	<b>25</b>	<b>605</b>	<b>371</b>	<b>49</b>	<b>106</b>	<b>58</b>	<b>40</b>	<b>278</b>	<b>0</b>	<b>29</b>	<b>34</b>	<b>69</b>	<b>1.940</b>

## METODOLOGÍA.

### DISOLUCIONES.

#### EXPLICACIÓN DE LOS TIPOS DE DISOLUCIONES.

**Voluntaria:** Disolución acordada en Junta General.

**Judicial:** Cualquier administrador puede convocar la Junta si le parece que existen motivos para una disolución o un concurso. Si la Junta no se reúne o no logra un acuerdo, cualquiera puede solicitar una disolución judicial.

**Pleno Derecho:** Disolución practicada por el Registrador en los siguientes casos: Cuando hubiera transcurrido el plazo de duración de la sociedad. Cuando hubiera transcurrido un año desde la adopción del acuerdo de reducción

del capital de la sociedad anónima, de responsabilidad limitada o comanditaria por acciones, por debajo del mínimo establecido por la Ley como consecuencia del cumplimiento de una norma legal, sin que se hubiere inscrito la transformación o la disolución de la sociedad o el aumento del capital social.

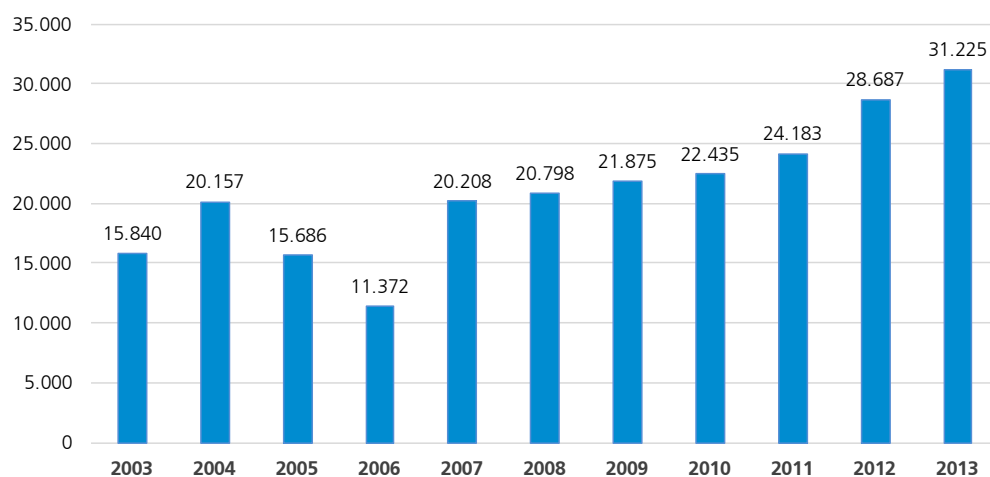
Cuando hubiera transcurrido un año desde la fecha del reembolso o de la consignación de la cantidad correspondiente al socio separado o excluido de sociedad de responsabilidad limitada, con reducción del capital por debajo del mínimo legal, sin que se hubiera inscrito la transformación o la disolución de la sociedad o el aumento del capital social.

Cuando la empresa está en proceso de reorganización empresarial tipo fusión absorción etc., los motivos de la disolución pueden ser: Fusión, Escisión o Cesión Global Activos.

**Otras Causas:** Generalmente se trata de la consecuencia de un proceso concursal.

**Fuentes tratadas:** B.O.R.M.E., BOP, BOE, Prensa.

EVOLUCIÓN DE LAS DISOLUCIONES DESDE 2003



\*Hasta 01/01/2014

TABLA DE ACTIVIDADES CNAE 2009.

<b>AGRICULTURA</b>	01	• Agricultura, ganadería, caza y actividades de los servicios relacionados con las mismas		
	02	• Silvicultura y explotación forestal		
	03	• Pesca y acuicultura		
<b>INDUSTRIAS EXTRACTIVAS</b>	05	• Extracción de antracita, hulla y lignito		
	06	• Extracción de crudo de petróleo y gas natural		
	07	• Extracción de minerales metálicos		
	08	• Otras industrias extractivas		
	09	• Actividades de apoyo a las industrias extractivas		
<b>INDUSTRIA</b>	<b>Alimentación y bebidas</b>	10	• Industria de la alimentación	
		11	• Fabricación de bebidas	
	<b>Textil, confección Cuero</b>	13	• Industria textil	
		14	• Confección de prendas de vestir	
		15	• Industria del cuero y del calzado	
	<b>Química</b>	20	• Industria química	
		21	• Fabricación de productos farmacéuticos	
		22	• Fabricación de productos de caucho y plásticos	
	<b>Elementos de transporte</b>	29	• Fabricación de vehículos de motor, remolques y semirremolques	
		30	• Fabricación de otro material de transporte	
	<b>Otro tipo de industria</b>	23	• Fabricación de otros productos minerales no metálicos	
		24	• Metalurgia; fabricación de productos de hierro, acero y ferroaleaciones	
		25	• Fabricación de productos metálicos, excepto maquinaria y equipo	
		26	• Fabricación de productos informáticos, electrónicos y ópticos	
		27	• Fabricación de material y equipo eléctrico	
		28	• Fabricación de maquinaria y equipo n.c.o.p.	
		12	• Industria del tabaco	
		16	• Industria de la madera	
		17	• Industria del papel	
		18	• Artes gráficas y reproducción de soportes grabados	
		19	• Coquerías y refino de petróleo	
		31	• Fabricación de muebles	
		32	• Otras industrias manufactureras	
		33	• Reparación e instalación de maquinaria y equipo	
		<b>ENERGÍA</b>	35	• Suministro de energía eléctrica, gas, vapor y aire acondicionado
			36	• Captación, depuración y distribución de agua
			37	• Recogida y tratamiento de aguas residuales
			38	• Valorización
			39	• Descontaminación
	<b>CONSTRUCCIÓN Y ACTIVIDADES INMOBILIARIAS</b>	<b>Actividades Inmobiliarias</b>	68	• Actividades inmobiliarias
			41	• Construcción de edificios
		<b>Construcción</b>	42	• Ingeniería civil
			43	• Actividades de construcción especializada
<b>COMERCIO</b>	<b>Venta y reparación de vehículos de motor y motocicletas</b>	45	• Venta y reparación de vehículos de motor y motocicletas	
	<b>Comercio al por menor</b>	46	• Comercio al por mayor e intermediarios, excepto vehículos de motor y motocicletas	
	<b>Comercio al por mayor</b>	47	• Comercio al por menor, excepto de vehículos de motor y motocicletas	
<b>TRANSPORTES</b>	49	• Transporte terrestre y por tubería		
	50	• Transporte marítimo y por vías navegables interiores		
	51	• Transporte aéreo		
	52	• Almacenamiento y actividades anexas al transporte		
	53	• Actividades postales y de correos		
<b>HOSTELERÍA</b>	<b>Servicios de alojamiento</b>	55	• Servicios de alojamiento	
	<b>Servicios de comidas y bebidas</b>	56	• Servicios de comidas y bebidas	

<b>COMUNICACIONES</b>	58	• Edición
	59	• Actividades cinematográficas, de video y de programas de televisión grabación de sonido y edición musical
	60	• Actividades de programación y emisión de radio y televisión
	61	• Telecomunicaciones
	62	• Programación, consultoría y otras actividades relacionadas con la informática
	63	• Servicio de información
<b>INTERMEDIACIÓN FINANCIERA</b>	64	• Intermediación financiera, excepto seguros y fondos de pensiones
	65	• Seguros, reaseguros y fondos de pensiones, excepto Seguridad Social obligatoria
	66	• Actividades auxiliares a los servicios financieros y a los seguros
<b>SERVICIOS EMPRESARIALES</b>	69	• Actividades jurídicas y de contabilidad
	70	• Actividades de las sedes centrales; actividades de consultoría de gestión empresarial
	71	• Servicios técnicos de arquitectura e ingeniería; ensayos y análisis técnicos
	72	• Investigación y desarrollo
	73	• Publicidad y estudios de mercado
	74	• Otras actividades profesionales, científicas y técnicas
	75	• Actividades veterinarias
	77	• Actividades de alquiler
	78	• Actividades relacionadas con el empleo
	79	• Actividades de agencias de viajes, operadores turísticos y otros servicios de reservas y actividades relacionados con los mismos
	80	• Actividades de seguridad e investigación
	81	• Servicios a edificios y actividades de jardinería
82	• Actividades administrativas de oficina y otras actividades auxiliares a las empresas	
<b>ADMINISTRACIÓN</b>	84	• Administración Pública y defensa; Seguridad Social obligatoria
<b>EDUCACIÓN</b>	85	• Educación
<b>SANIDAD</b>	86	• Actividades sanitarias
	87	• Asistencia en establecimientos residenciales
	88	• Actividades de servicios sociales sin alojamiento
<b>OTROS SERVICIOS</b>	90	• Actividades de creación, artísticas y espectáculos
	91	• Actividades de bibliotecas, archivos, museos y otras actividades culturales
	92	• Actividades de juegos de azar y apuestas
	93	• Actividades deportivas, recreativas y de entretenimiento
	94	• Actividades asociativas
	95	• Reparación de ordenadores, efectos personales y artículos de uso doméstico
	96	• Otros servicios personales
	97	• Actividades de los hogares como empleadores de personal doméstico
	98	• Actividades de los hogares como productores de bienes y servicios para uso propio
	99	• Actividades de organizaciones y organismos extraterritoriales

Este estudio ha sido realizado por la Dirección de Estudios de INFORMA D&B. Los datos proceden de la base de datos de INFORMA D&B.

## **SOBRE INFORMA D&B.**

INFORMA D&B (Grupo CESCE) es la compañía líder en el suministro de Información Comercial, Financiera y de Marketing, con una facturación consolidada de 83 millones de € en 2013. Fue la 1ª base de datos española de información comercial y financiera en conseguir el certificado de calidad AENOR, contando actualmente con esta certificación según las normas ISO 9001 y 14001.

Desde sus comienzos en 1992, la base de datos de Informa D&B se ha alimentado de múltiples fuentes de información, públicas y privadas como el Boletín Oficial del Registro Mercantil, Depósitos de Cuentas Oficiales, BOE (Boletín Oficial del Estado), Boletines Oficiales Provinciales y de CC.AA., Prensa nacional y regional, Investigaciones ad hoc y Publicaciones Diversas.

La base de datos nacional de INFORMA contiene:

- 6,3 millones de agentes económicos nacionales.
- 3,3 millones de empresas y autónomos activos con rating.
- Más de 11,5 millones de balances de empresas.
- Más de 12,9 millones de cargos de administradores.
- Más de 2,3 millones de empresas con vinculaciones societarias.
- Más de 150.000 datos actualizados diariamente.

El liderazgo de INFORMA D&B se reafirma en 2004 tras absorber el negocio en España y Portugal de la multinacional Dun&Bradstreet. Desde entonces forma parte de la mayor red de información de empresas del mundo: la D&B Worldwide Network, y como tal, ofrece acceso a la información on-line de 220 millones de empresas de todo el mundo.

En la actualidad INFORMA D&B cuenta con más de 130.000 clientes y 3.000.000 usuarios (entre las marcas Informa y elnforma), y con la confianza de más del 95% de las entidades financieras y del 85% de las empresas del Ibex35 para tomar sus decisiones de riesgo.

## **OTROS ESTUDIOS REALIZADOS POR INFORMA D&B:**

**Estudio de demografía empresarial.** Serie mensual disponible desde abril de 2009.

**Estudio de Concursos.** Serie mensual disponible desde abril de 2009.

**Comportamiento de pagos de las empresas españolas y europeas.** Serie trimestral disponible desde el segundo trimestre de 2010.

**Las mujeres en los consejos de administración y organismos de decisión de las empresas españolas.** Serie anual disponible desde 2009.

**Empresas "Gacela" y de Alto Crecimiento.** Serie anual disponible desde 2012.

# INFORMA

## **INFORMA D&B, S.A**

Avda. de la Industria, 32  
28108 Alcobendas (Madrid)  
[www.informa.es](http://www.informa.es)

Servicio de Atención al Cliente  
[clientes@informa.es](mailto:clientes@informa.es)  
902 176 076

## **INFORMA D&B**

María Álvarez  
[malvarez@informa.es](mailto:malvarez@informa.es)  
Tel.: 91 661 71 19

## **SC Comunicación**

María Asarta  
[maria@sccomunicacion.es](mailto:maria@sccomunicacion.es)